

12

Le tourisme et ses espaces

→ Quelle est l'importance du tourisme international ? Quelles en sont les conséquences pour les pays d'accueil ?

Au cycle 3, en 6^e

J'ai étudié les différentes façons dont les populations habitent les littoraux et leurs conséquences.

Au cycle 4, en 4^e

Chapitre 11
Les migrations transnationales répondent à des motivations très différentes et concernent toutes les régions du monde.

Ce que je vais découvrir

Je vais découvrir que le tourisme international constitue le mouvement de population le plus massif que le monde ait jamais connu et qu'il a des nombreux impacts.



1 Plage de Maho Beach, sur l'île de Saint-Martin, 2013

L'île de Saint-Martin attire de nombreux touristes : plus de 2,4 millions par an pour une population totale de 75 000 habitants.

Le savez-vous ?

1,2 milliard de touristes internationaux ont voyagé en 2015, soit plus de 38 arrivées par seconde.



2 Touristes en croisière dans le Spitzberg (Norvège), 2013

L'Arctique est un espace de fortes contraintes où vivent peu d'habitants. Pourtant, il attire désormais de nombreuses personnes souhaitant pratiquer un tourisme différent, plus proche de la nature.

Étude de cas

SOCLE Compétences

- **Domaine 1 :** Je m'exprime à l'écrit pour décrire et argumenter
- **Domaine 5 :** Je comprends les problématiques mondiales concernant les mobilités humaines

Le tourisme au Costa Rica

Question clé Quelles sont les conséquences du développement du tourisme international pour le Costa Rica et ses habitants ?



A La première destination touristique d'Amérique centrale



Des espaces touristiques variés

- Tourisme d'affaires et culture
- Tourisme balnéaire
- ▲ Volcans très visités
- ▨ Sites classés au patrimoine mondial naturel
- ▨ Espaces naturels

Des infrastructures

- Principales routes
- Ports de croisières
- ▲ Aéroports

Des flux en augmentation

- ← Origine des touristes

1 Espaces et aménagements touristiques

VOCABULAIRE

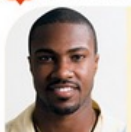
Tourisme culturel

Tourisme qui a pour objectif de découvrir le patrimoine culturel d'un espace (musées, monuments, gastronomie...).

Tourisme d'affaires

Déplacement à but professionnel avec mise en œuvre de pratiques touristiques classiques (transport, hébergement, restauration).

2 Tom raconte...



Tom est parti au Costa Rica pour pratiquer un tourisme d'aventure.

Plus qu'un voyage, ce trek¹ a été une véritable expédition sportive qui nous a permis de traverser le pays du Pacifique aux

Caribes.

Notre guide nous a d'abord emmenés dans le parc national du Corcovado. Puis, après avoir longé plusieurs jours les magnifiques plages du Pacifique, nous sommes rentrés dans les terres : franchissement des montagnes de Talamanca puis traversée de la forêt primaire² où nous avons même rencontré des groupes amérindiens...

Tout cela en marchant 8 à 10 heures par jour en portant nos gros sacs à dos ! Mais au bout de l'effort, la mer des Caraïbes et ses plages... ”

■ D'après une brochure touristique, « Costa Rica Coast to Coast », 2015.

1. Randonnée dans des régions montagneuses.
2. Forêt « naturelle », peu marquée par les activités humaines.



3 Hôtels à Tamarindo, 2014

Plus de 3 hôtels différents sont installés sur cette plage de Tamarindo.

CHIFFRES CLÉS

Territoire de **51 000 km²**
[11 fois plus petit que la France]

→ **25 %** du territoire est protégé.
→ 2000 : **1,1 million** de touristes
2015 : **2,5 millions**

→ Le tourisme est la **1^{re}** source de revenus pour le pays : **5 %** du PIB.
→ **26 %** de la population active travaille dans le tourisme.

VOCABULAIRE

Touriste

Personne qui quitte son domicile pour des raisons personnelles ou professionnelles, pour une durée supérieure à 24 heures.

Activités

Question clé Quelles sont les conséquences du développement du tourisme international pour le Costa Rica et ses habitants ?

ITINÉRAIRE 1

■ Je prélève des informations dans les documents

- 1 **Doc 1 et 2.** Localisez le Costa Rica puis situez-le.
- 2 **Doc 1 à 3.** Identifiez les différents types de tourisme au Costa Rica. Associez chacun au type de lieu qui lui correspond : littoral, montagne ou ville.
- 3 **Doc 3.** Identifiez sur cette photographie un atout naturel favorable au tourisme et un type d'aménagement.
- 4 **Doc 1 à 3.** Expliquez, en trois phrases, pourquoi le Costa Rica est la première destination touristique d'Amérique latine.

OU

ITINÉRAIRE 2

■ Je complète un schéma [étape 1]

À l'aide des documents 1 à 3 et des chiffres clés, commencez à compléter le schéma ci-dessous.



B Le tourisme, un enjeu de développement durable

4 Alonso raconte...



Alonso travaille à l'hôtel depuis 14 ans.

L'hôtel Punta Islita a ouvert en 1994, en pleine crise économique et environnementale. Il a offert de nombreuses opportunités d'emplois aux résidents de la région d'Isita.

« J'ai grandi dans la ville voisine de San Francisco, à 25 km d'ici à peine. C'est un tout petit bourg, comme tous ceux de la région.

J'ai toujours rêvé d'avoir un meilleur emploi. Là où j'ai grandi, on ne peut travailler que dans l'élevage, l'agriculture ou la construction. Moi, j'ai toujours rêvé d'aller à l'école, d'être mieux préparé et d'avoir un meilleur emploi. Le secteur du tourisme nous a offert de bonnes opportunités.

Si je ne travaillais pas ici ? Je serais peut-être dans la construction ou l'élevage, avec un salaire très faible. Lorsque j'ai commencé à travailler dans cet hôtel, ça a été une révolution pour moi et pour ma famille. »

■ D'après « Un hôtel culturel, un paradis communautaire », www.unwto.org, 2014.

5 Une politique de tourisme responsable



Les aires protégées représentent environ 25 % de la superficie du pays, mais il existe d'autres preuves de la volonté politique de tourner le pays vers l'écotourisme. Ainsi, dès 1997, l'Institut costaricien du tourisme a adopté un label de certification pour la durabilité touristique, l'un des premiers au monde. Celui-ci incite les entreprises à adopter une démarche éco-responsable. Le Costa Rica s'est aussi doté d'un « Tribunal de l'environnement » qui a la possibilité de mettre fin sans délai à des projets suspectés de porter atteinte à l'environnement.

■ D'après Rémy Knafou et Sylviane Tabarly, « Le Costa Rica, un modèle pour l'écotourisme ? », géoconfluence.ens-lyon.fr, 2011 et www.visitcostarica.com, 2016.

VOCABULAIRE

Écotourisme

Forme de tourisme centrée sur une découverte respectueuse des espaces naturels et des populations locales.



7 Aéroport international Juan-Santamaría de San José, 2015

17 compagnies aériennes desservent l'aéroport de San José, vers 70 destinations dans le monde.

- 1 Terminaux
- 2 Pistes d'arrivée
- 3 Routes qui mènent à l'aéroport

8 Le tourisme nature, un « or vert » ?

La côte du Pacifique a profité d'un investissement touristique massif et est maintenant menacée par le béton. Après avoir énormément dégradé la faune et la flore, ces grandes sociétés hôtelières investissent dans la nature, « l'or vert ». Pour elles, le langage de l'écotourisme est un moyen d'attirer le client, leur préoccupation est la rentabilité et non la sauvegarde de l'environnement.

Le manque de système de traitement des eaux usées dans de nombreux lieux touristiques pose aussi problème : la plupart est déversée dans les rivières et la mer, de même pour les déchets car le recyclage est peu pratiqué. Ces exemples montrent que, s'il ne faut pas nier les progrès réalisés dans le domaine de la préservation de la nature par rapport aux autres pays d'Amérique latine, des progrès peuvent encore être accomplis au Costa Rica.

■ D'après Marilza de Melo Foucher, « Costa Rica, entre mythe et réalité », Mediapart, juin 2015.



6 Jeunes femmes venues pratiquer l'écotourisme sur la péninsule d'Osa, 2012

Sur la pancarte, on peut lire « Projet de sauvetage et de conservation des tortues marines d'Osa, Costa Rica ». Chaque année, de nombreuses personnes se rendent au Costa Rica pour s'engager comme volontaires dans un projet écologique.

Activités

Question clé Quelles sont les conséquences du développement du tourisme international pour le Costa Rica et ses habitants ?

ITINÉRAIRE 1

Je décris et j'explique

- 5 Doc 5, 7 et 8. Quelles sont les conséquences du développement du tourisme international sur les territoires du Costa Rica ?
- 6 Doc 4. Le développement du tourisme profite-t-il aux habitants du pays ?
- 7 Doc 5 à 8. Le développement touristique est-il respectueux de l'environnement ? Quelles mesures l'État a-t-il prises dans ce domaine ?

J'argumente à l'écrit

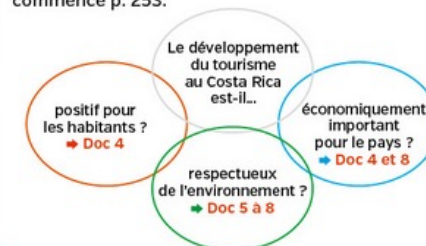
- 8 Le ministère du Tourisme vous demande d'effectuer un bilan du développement du tourisme au Costa Rica. Votre rapport devra aborder les impacts positifs et négatifs sur l'économie, le territoire et la société.

OU

ITINÉRAIRE 2

Je complète un schéma [étape 2]

À l'aide des documents 4 à 8, terminez le schéma commencé p. 253.



SOCLE Compétences

- Domaine 1 : Je m'exprime à l'écrit pour décrire, expliquer ou argumenter
- Domaine 5 : Je comprends les problématiques mondiales concernant les mobilités humaines

Barcelone face au tourisme

CONSIGNE

Une élue de la ville de Barcelone, avec qui vous travaillez, vous demande de l'aider à préparer une réunion avec les habitant-e-s de la vieille ville sur les avantages et les inconvénients du développement touristique. Vous préparez une note de synthèse en trois points et en une page maximum.



INFOS

Les projets de Barcelone

Le nouveau terminal de croisière est destiné à accueillir des bateaux pouvant transporter jusqu'à 8 700 passagers ; les retombées économiques attendues sont de l'ordre de 17 millions d'euros par an.



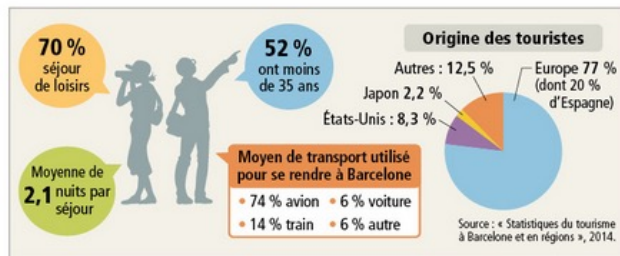
Un tourisme de loisirs et d'affaires

- ★ Les sites les plus visités de Barcelone
- 🏖 Plages
- 🌿 Espaces naturels protégés et parcs

Les aménagements de transports

- ✈ Aéroport
- 🚢 Port de croisières
- 🚢 Extension du port de croisières
- 🛣 Principaux axes de communication
- 🚄 Ligne à grande vitesse et gare

1 Espaces et activités touristiques de Barcelone



2 Qui sont les touristes à Barcelone ?

CHIFFRES CLÉS

- ➔ 2015 : **8 millions** de touristes, soit 5 fois la population de Barcelone
- ➔ **4^e** destination européenne, derrière Londres, Paris et Rome
- ➔ **1^{er}** port de croisières d'Europe
- ➔ **14 %** de l'activité économique de la ville sont consacrés au tourisme.
- ➔ Chaque jour, **20 millions d'euros** sont générés par le tourisme à Barcelone !

D'après www.professional.barcelonaturisme.com, 2015.

VOCABULAIRE

- ➔ **Tourisme balnéaire**
Tourisme de bord de mer basé sur le soleil, la plage et les bains de mer.
- ➔ **Tourisme d'affaires**
p. 252.
- ➔ **Touriste**
Personne qui quitte son domicile, pour des raisons personnelles ou professionnelles, pour une durée supérieure à 24 heures.



3 Le littoral barcelonais, 2013

- 1 Plage de Barceloneta
- 2 Hôtel W Barcelona, où se tiennent des réunions de travail, des séminaires...

4 « Tourists go home »

« Tourists go home » : le slogan a fleuri sur les façades des quartiers les plus touristiques de la ville. Avec l'arrivée de l'été, les visiteurs se multiplient. L'avenue de La Rambla, prise des Barcelonais, est à présent envahie de boutiques de souvenirs et de restauration rapide.

« Les clients traditionnels ont renoncé, car ils n'ont pas d'espace pour marcher ou déplacer leur chariot de courses », se plaint le commerçant Xavier Alonso.

Ada Colau, maire de Barcelone, veut rendre compatible la vie de ses concitoyens avec le tourisme, qui génère de nombreux emplois. Elle vient d'annoncer le gel pour un an de l'attribution de nouvelles licences hôtelières¹. Cela ne suffira sans doute pas : de nombreux logements continueront à être loués illégalement *via* des sites comme Airbnb. Beaucoup y voient la cause principale de la saturation touristique.

¹ D'après Pierre Magnon, « Barcelone victime de son succès touristique prend des mesures drastiques », www.francetvinfo.fr et AFP, août 2015.

¹ Autorisation délivrée par les pouvoirs publics qui donne le droit d'ouvrir un hôtel.

COUP DE POUCE

Pour rédiger votre note, traitez les trois points suivants :

- ➔ les principaux types et lieux de tourisme (➔ Doc 1 à 5) ;
- ➔ les conséquences positives pour l'économie de Barcelone (➔ Chiffres clés) ;
- ➔ les conséquences négatives pour la population (➔ Doc 4).



5 La Sagrada familia, site le plus visité de Barcelone, 2012

La cathédrale accueille plus de 2,5 millions de visiteurs par an.

L'essor du tourisme international et ses conséquences économiques, sociales et territoriales

MISE EN PERSPECTIVE

ÉTAPE 1

Je fais le point sur l'espace que je viens d'étudier

A Vous venez d'étudier un espace touristique : le Costa Rica ou Barcelone. Recopiez puis complétez le tableau ci-dessous :

- en identifiant pour l'espace étudié le ou les documents à utiliser ;
- en utilisant le plus possible de mots de la géographie.

	N° doc et page	Costa Rica	Barcelone
Évolution du nombre de touristes			
Origine géographique des touristes			
Type de tourisme			
Conséquences du tourisme sur :			
- l'économie			
- la société			
- les territoires			

site élève
tableau à imprimer

ÉTAPE 2

Je formule des hypothèses

B Choisissez ci-dessous les trois hypothèses qui vous semblent le mieux compléter les phrases suivantes.

- | | |
|--|--|
| <p>A. De manière générale, le tourisme international...</p> <ol style="list-style-type: none"> est en forte croissance. est alimenté par les habitants des pays du Sud. est en baisse régulière. est essentiellement alimenté par les habitants des pays riches. est uniquement lié aux loisirs. se développe sous différentes formes (tourisme d'aventure, d'affaires, culturel...). | <p>B. Le plus souvent, les conséquences de l'essor du tourisme dans les pays d'accueil sont...</p> <ol style="list-style-type: none"> la construction de nombreuses infrastructures de transports (aéroports, ports, gares...). l'apparition de conflits entre les habitants et les touristes. le respect de l'environnement et de la biodiversité. la création de nombreux emplois (commerce, restauration, hôtellerie...). l'augmentation de la pollution et des déchets. la fuite des populations locales. |
|--|--|

ÉTAPE 3

Je vérifie si mes hypothèses sont justes

C Étudiez les documents ci-dessous et associez chacun d'entre eux à l'une des hypothèses que vous avez retenues à l'étape 2. Précisez si le document valide ou au contraire nuance l'hypothèse et justifiez votre réponse.

Clinique Kreativ Dental de Classe Internationale

Kreativ Dental était la première clinique de Budapest, Hongrie, à créer le service de tourisme dentaire classique en Europe.

12 fauteuils de chirurgie dentaire
14 spécialistes dentaires
45000+ patients



1 Publicité hongroise pour le tourisme dentaire à l'intention d'un public français, 2016

9 % du PIB mondial est généré par le tourisme



1 personne sur 11 exerce un emploi lié au tourisme



Les biens achetés par les touristes représentent 6 % du montant des exportations mondiales



1 500 milliards de dollars en exportations



2 Le poids économique du tourisme dans le monde, 2015

3 Le tourisme, un facteur de développement ?

Le tourisme étant lié à d'autres secteurs comme l'agriculture, la construction et l'artisanat, l'Organisation internationale du travail a eu pour idée de mettre en relation des populations pauvres et isolées du centre du Vietnam avec l'industrie touristique.

À Boo-Hong, la création d'hébergements, l'accueil, la restauration et la vente aux touristes de produits artisanaux ont changé la vie des habitants. Les familles concernées ont ainsi eu à se partager environ 5 000 \$ par mois¹, une véritable fortune pour les populations de la province, où 1 ménage sur 4 vit encore sous ou près du seuil national de pauvreté.

« Le tourisme a apporté une bouffée d'oxygène dans nos vies », a déclaré Thin, qui travaille maintenant comme guide touristique locale.

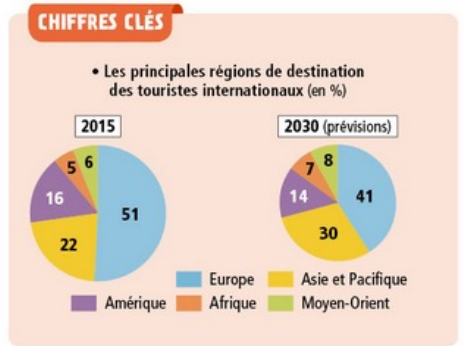
■ « Quand le tourisme soutient le développement dans des régions "oubliées" du Vietnam », OIT Info, février 2015.

1. Environ 4 500 €.

- Domaine 1 : Je comprends les langages scientifiques (cartes)
- Domaine 5 : Je me repère dans l'espace



La mondialisation du tourisme



QUESTIONS

Je me repère dans l'espace

- Quels sont les grands foyers émetteurs de touristes dans le monde ?
- Comparez les foyers émetteurs et les destinations principales. Que constatez-vous ?
- Observez les prévisions pour 2030 dans les chiffres clés. La carte du tourisme mondial sera-t-elle toujours la même ? Donnez un ou deux exemples pour justifier votre réponse.

Les mobilités humaines transnationales
→ chap. 11

Le tourisme n'est qu'une des formes des mobilités humaines à l'échelle mondiale ; les êtres humains migrent aussi pour d'autres raisons.

À l'aide de la carte p. 240-241, répondez aux questions suivantes.

- Identifiez des espaces attractifs à la fois pour les migrants et pour les touristes internationaux.
- Les grands foyers émetteurs de migrants sont-ils les mêmes que les foyers émetteurs de touristes internationaux ?

Les foyers émetteurs

- REGIION % Foyers principaux
- Foyers secondaires

Les destinations

- Les 3 principales régions d'accueil
- Les 10 sites les plus visités au monde
- Les 10 États les plus visités au monde
- Autres destinations importantes

PAYS Pays à forte tradition touristique, mais dont la fréquentation est en forte baisse

Les espaces du tourisme



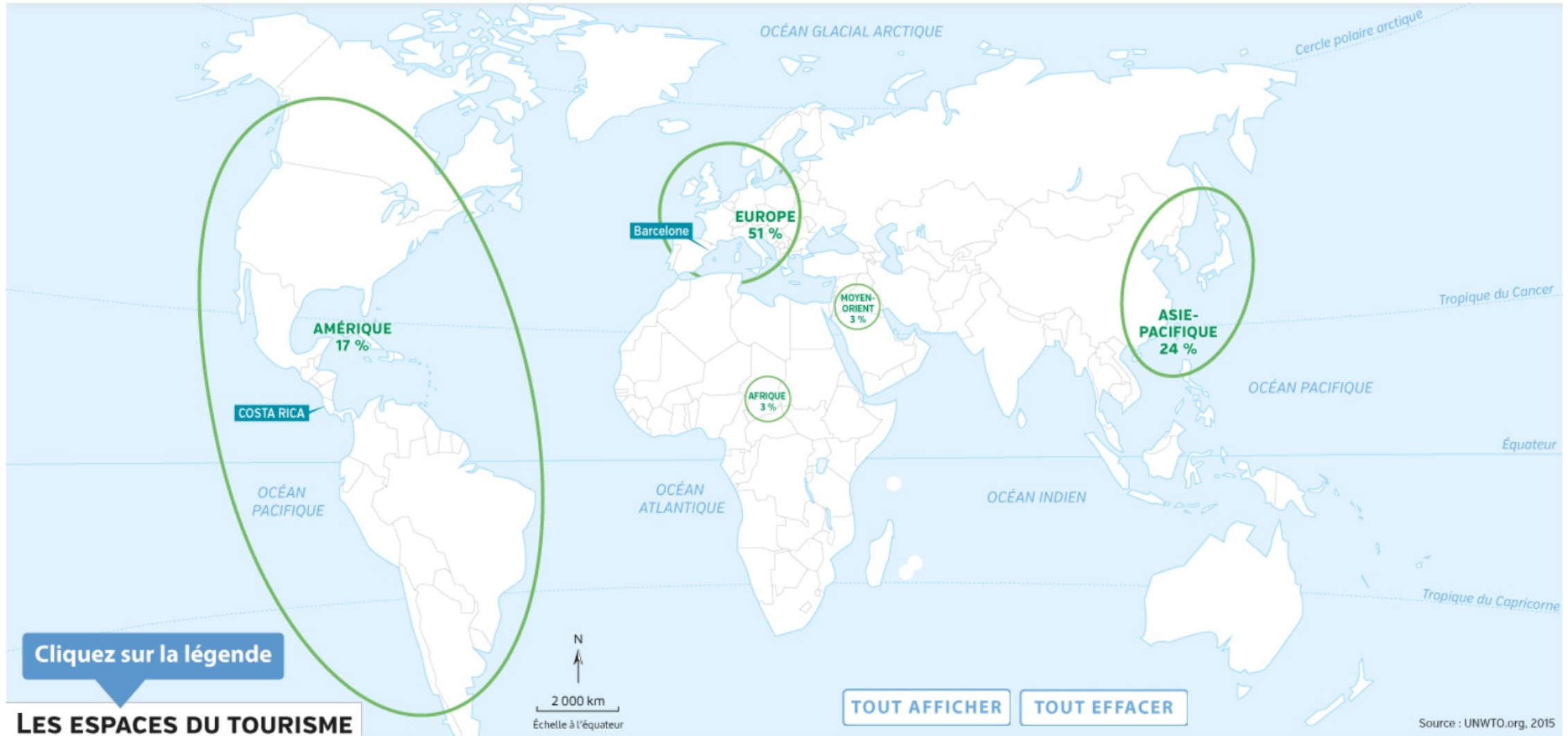
LES ESPACES DU TOURISME

Les foyers émetteurs

- RÉGION %** (Cercle vert) : Foyers principaux
- 🔔** (Cercle rouge) : Foyers secondaires
- ➡️** (Flèche épaisse) : Flux touristiques majeurs
- ➡️** (Flèche fine) : Flux touristiques secondaires

Les destinations

- 🔴** (Cercle rouge pointillé) : Les 3 principales régions d'accueil
- 📍** (Losange bleu) : Les 10 sites les plus visités au monde
- 🟠** (Carré orange) : Les 10 États les plus visités au monde
- 🟡** (Carré jaune) : Autres destinations importantes
- PAYS** (Carré gris) : Pays à forte tradition touristique, mais dont la fréquentation est en forte baisse



LES ESPACES DU TOURISME

Les foyers émetteurs



Foyers principaux



Flux touristiques majeurs



Foyers secondaires



Flux touristiques secondaires

Les destinations



Les 3 principales régions d'accueil



Les 10 sites les plus visités au monde



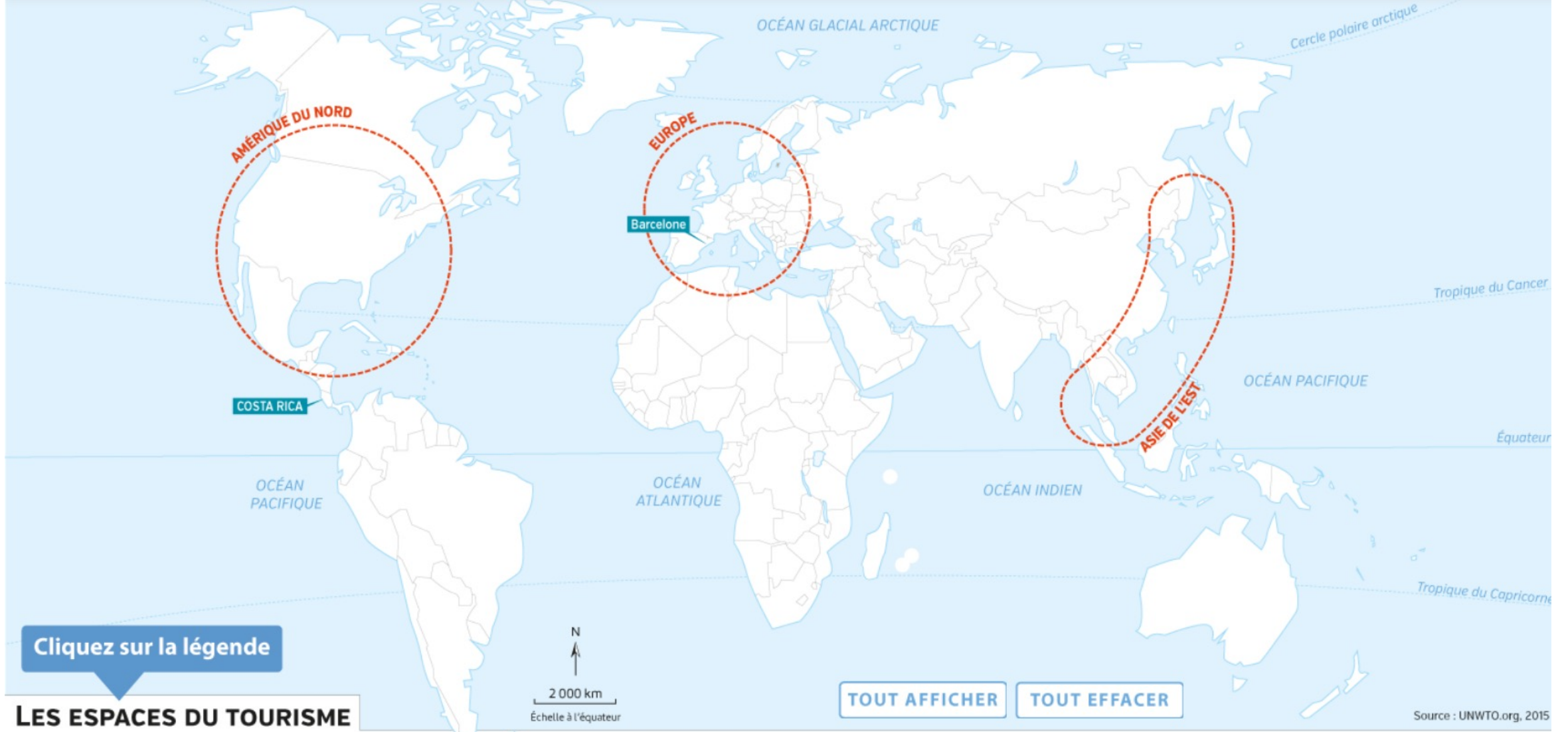
Les 10 États les plus visités au monde



Autres destinations importantes



Pays à forte tradition touristique, mais dont la fréquentation est en forte baisse



LES ESPACES DU TOURISME

Les foyers émetteurs



Foyers principaux



Flux touristiques majeurs



Foyers secondaires



Flux touristiques secondaires

Les destinations



Les 3 principales régions d'accueil



Les 10 sites les plus visités au monde



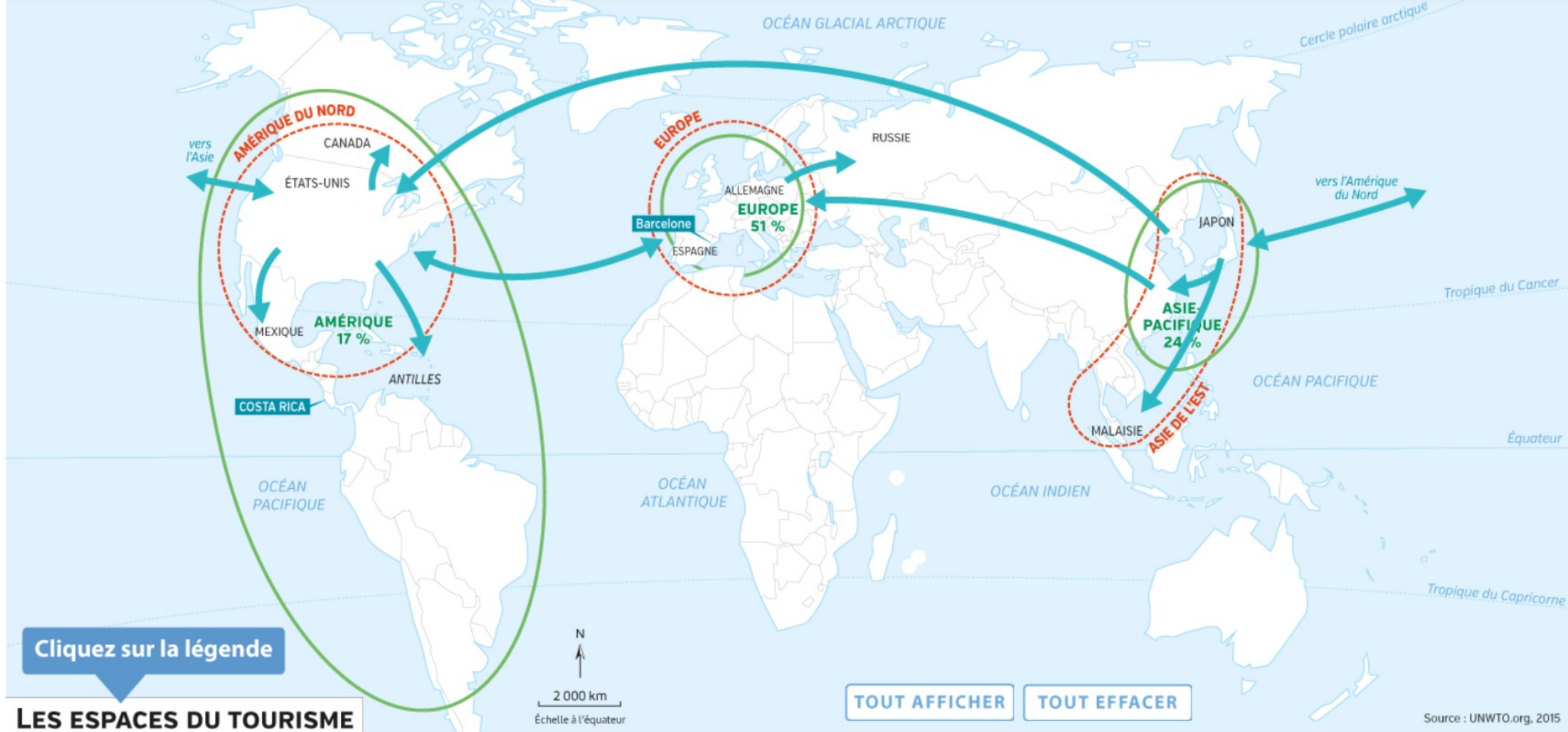
Les 10 États les plus visités au monde



Autres destinations importantes



Pays à forte tradition touristique, mais dont la fréquentation est en forte baisse



Cliquez sur la légende

LES ESPACES DU TOURISME

Les foyers émetteurs



Foyers principaux



Flux touristiques majeurs



Foyers secondaires



Flux touristiques secondaires



Les 3 principales régions d'accueil



Les 10 sites les plus visités au monde



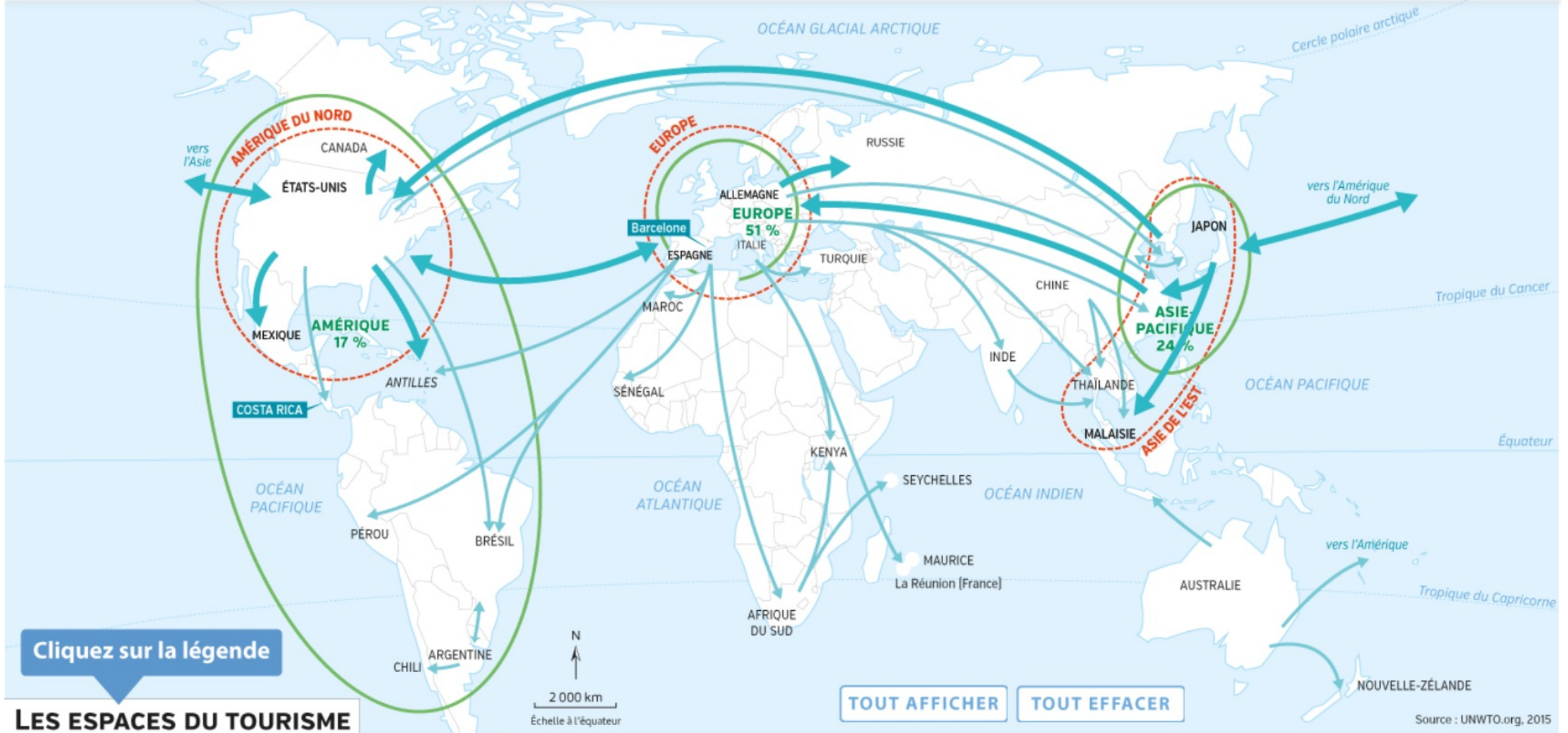
Les 10 États les plus visités au monde



Autres destinations importantes



Pays à forte tradition touristique, mais dont la fréquentation est en forte baisse



LES ESPACES DU TOURISME

Les foyers émetteurs



Foyers principaux



Flux touristiques majeurs



Foyers secondaires



Flux touristiques secondaires

Les destinations



Les 3 principales régions d'accueil



Les 10 sites les plus visités au monde



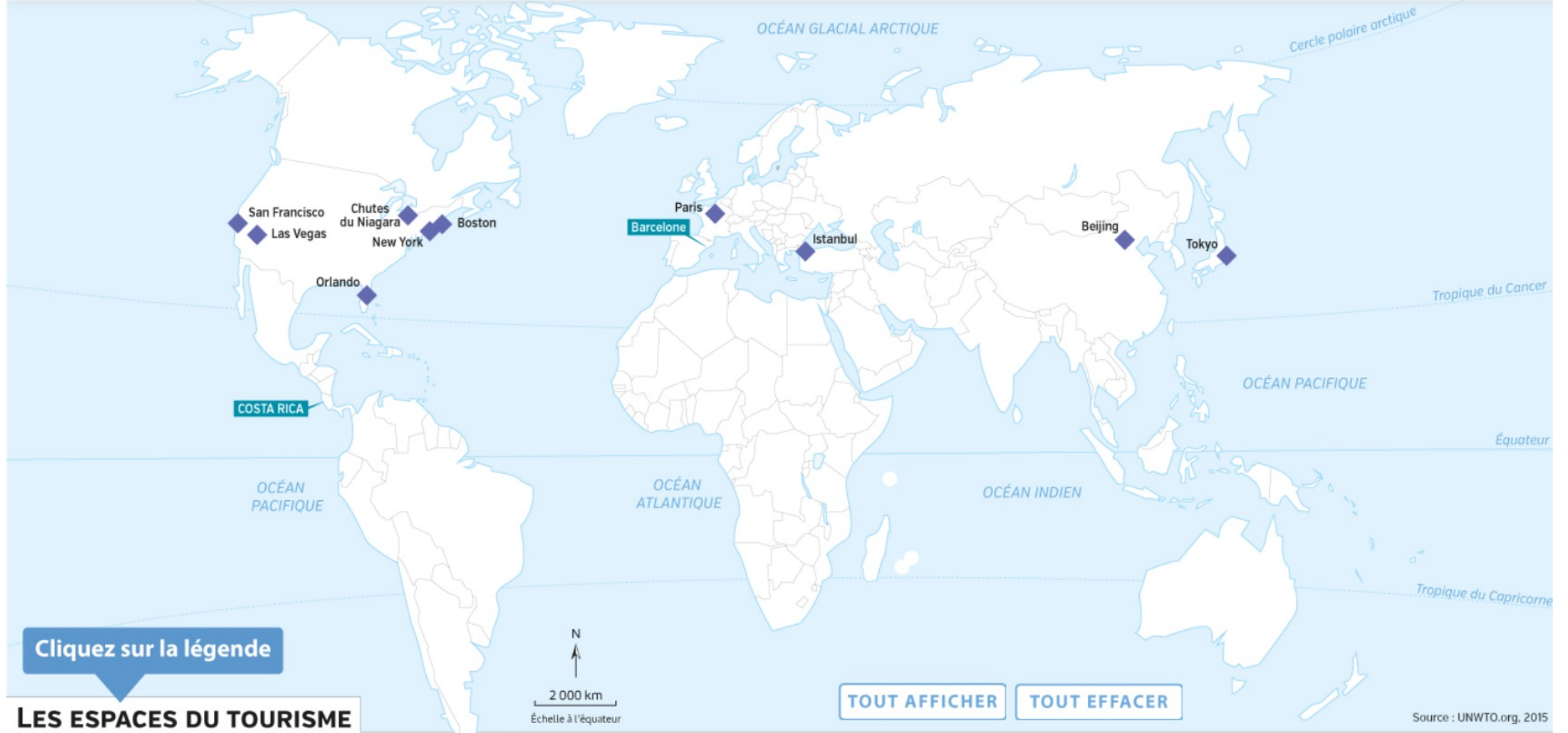
Les 10 États les plus visités au monde



Autres destinations importantes



Pays à forte tradition touristique, mais dont la fréquentation est en forte baisse



LES ESPACES DU TOURISME

Les foyers émetteurs



Foyers principaux



Flux touristiques majeurs



Foyers secondaires



Flux touristiques secondaires

Les destinations



Les 3 principales régions d'accueil



Les 10 sites les plus visités au monde



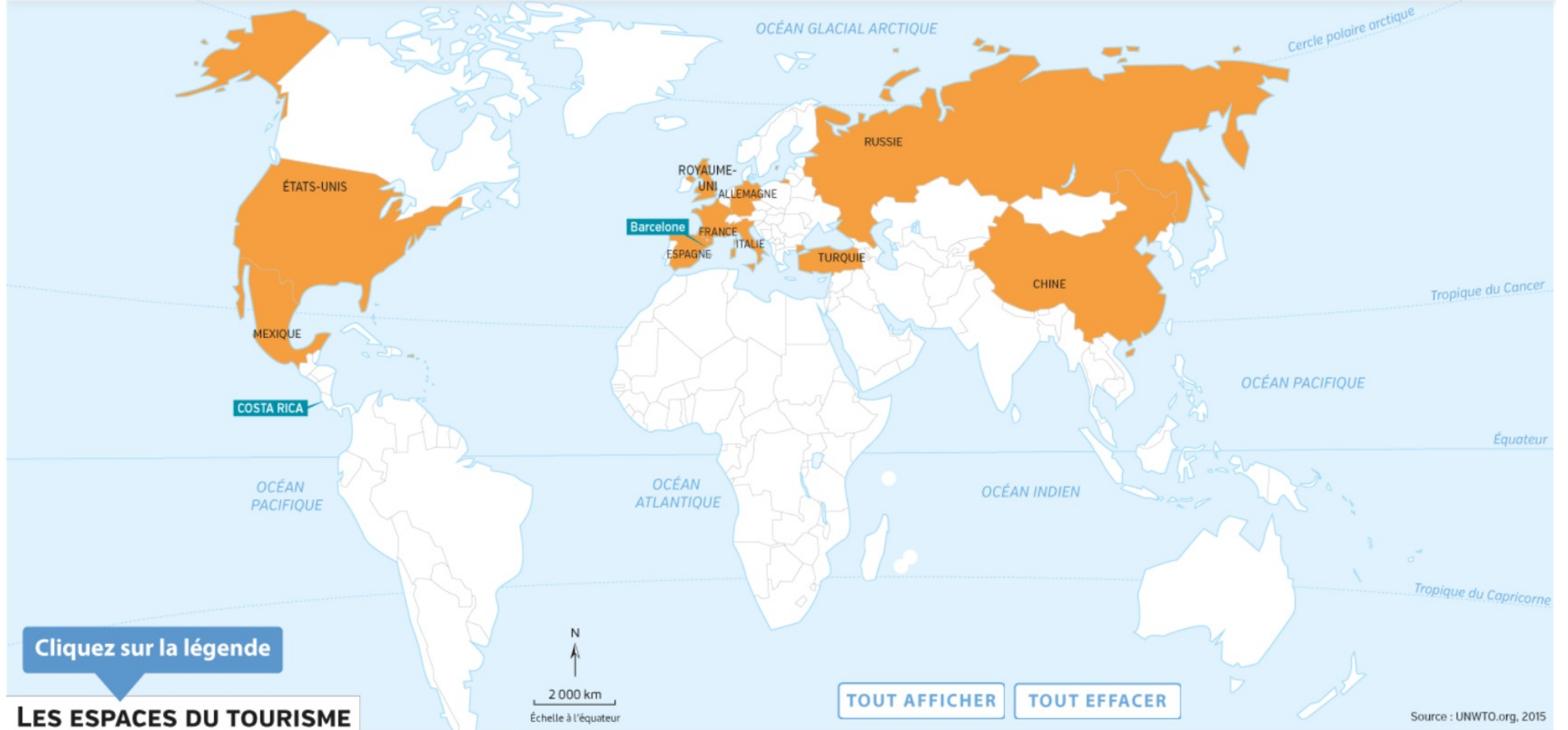
Les 10 États les plus visités au monde



Autres destinations importantes



Pays à forte tradition touristique, mais dont la fréquentation est en forte baisse



Cliquez sur la légende

LES ESPACES DU TOURISME

Les foyers émetteurs



Foyers principaux



Flux touristiques majeurs



Foyers secondaires



Flux touristiques secondaires

Les destinations



Les 3 principales régions d'accueil



Les 10 sites les plus visités au monde



Les 10 États les plus visités au monde



Autres destinations importantes



PAYS Pays à forte tradition touristique, mais dont la fréquentation est en forte baisse



Cliquez sur la légende

LES ESPACES DU TOURISME

Les foyers émetteurs



Foyers principaux



Flux touristiques majeurs



Foyers secondaires



Flux touristiques secondaires

Les destinations



Les 3 principales régions d'accueil



Les 10 sites les plus visités au monde



Les 10 États les plus visités au monde



Autres destinations importantes



PAYS Pays à forte tradition touristique, mais dont la fréquentation est en forte baisse

Source : UNWTO.org, 2015

Le tourisme et ses espaces

Quelle est l'importance du tourisme international ? Quelles en sont les conséquences pour les pays d'accueil ?

VOCABULAIRE

- Infrastructures**
 Installations nécessaires pour la réalisation d'activités (transport, hébergement...), comme les aéroports, les hôtels...
- Mondialisation**
 Mise en relation des différentes parties du monde sous l'effet des échanges (humains, marchands, financiers et d'informations).
- Touriste**
 Personne qui quitte son domicile, pour des raisons personnelles ou professionnelles, pour une durée supérieure à 24 heures.

Plus de touristes internationaux

1. Une croissance continue

Le tourisme concerne **6 fois plus de personnes** que les autres types de migrations internationales : **1 sur 5** environ. Avec **plus de 1,2 milliard de touristes** internationaux par an, les flux touristiques constituent le **mouvement de population le plus massif** que le monde ait jamais connu. L'abaissement des coûts de transport et la hausse du niveau de vie expliquent cette croissance ininterrompue qui s'accélère : **+ 50 %** de touristes internationaux ces cinq dernières années !

2. Des réalités diverses

Il suffit de passer **plus de 24 heures** dans un autre pays que le sien pour être considéré comme un **touriste international**. Dans plus de 50 % des cas, il s'agit d'un voyage à des fins de **détente**, mais cela peut aussi être un voyage **professionnel**, une **visite familiale**, ou encore un **déplacement** pour des raisons **religieuses** ou **médicales**.

B Une diversification des espaces

1. Des destinations toujours plus nombreuses

La grande majorité des voyages internationaux (80 %) se fait à l'intérieur de la région du voyageur. Ainsi les **Européens**, qui représentent **50 % des touristes mondiaux**, voyagent surtout en Europe. À l'échelle mondiale, ce sont les **grandes villes, espaces les mieux intégrés à la mondialisation**, qui **profitent** le plus de cette mobilité. Pourtant, de **nouvelles destinations** apparaissent ; aujourd'hui, **aucun espace ne reste à l'écart des flux touristiques**.

2. Des foyers émetteurs qui se diversifient

Les **touristes sont surtout originaires des pays développés** (pays d'Europe, d'Amérique, Japon...). Les **pays émergents voient cependant le tourisme se développer** rapidement : ils reçoivent plus de touristes, mais en émettent également plus. Ainsi, la **Chine est devenue la première zone émettrice** : 100 millions de Chinois ont voyagé à l'étranger en 2014, contre 10 millions en 2003.

CHIFFRES CLÉS

L'Europe est la 1^{re} destination touristique mondiale : **609 millions** de touristes en 2015 !

Conséquences sur les territoires, l'économie et les sociétés

1. Des territoires aménagés

Pour accueillir toujours plus de touristes, **États** et **entreprises** investissent dans l'**amélioration des infrastructures** de transport et d'hébergement, dont peuvent tirer profit les habitants. Les **complexes hôteliers** et les **aménagements liés aux loisirs** modifient les **paysages**, mais leurs **besoins en main-d'œuvre** permettent aux habitants de trouver un emploi sur place et d'améliorer leur niveau de vie.

2. Une économie dynamisée

Les **recettes du tourisme international** sont passées de 2 milliards de dollars en 1950 à **plus de 1 250 milliards de dollars en 2015**. Le tourisme est devenu une **activité vitale** pour les pays concernés : **source d'emplois directs ou indirects**, il donne du travail à presque **10 % de la population active mondiale**.

3. Des sociétés transformées

Le développement du tourisme permet de découvrir des **cultures différentes**. Mais la croissance touristique peut créer des **tensions entre la population locale et les touristes** : hausse des loyers, transformation des commerces au profit de ceux tournés vers les touristes (souvenirs...), nuisances sonores et environnementales...

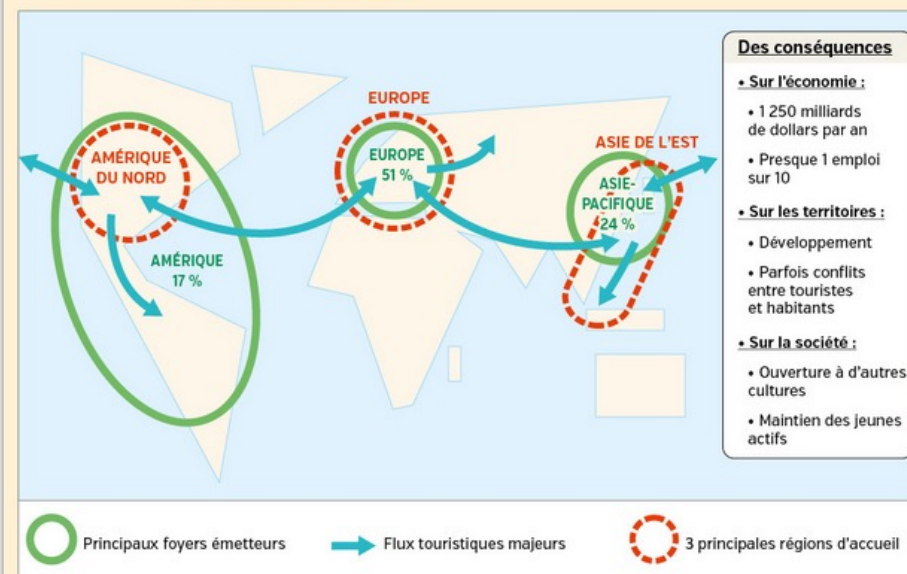
CHIFFRES CLÉS

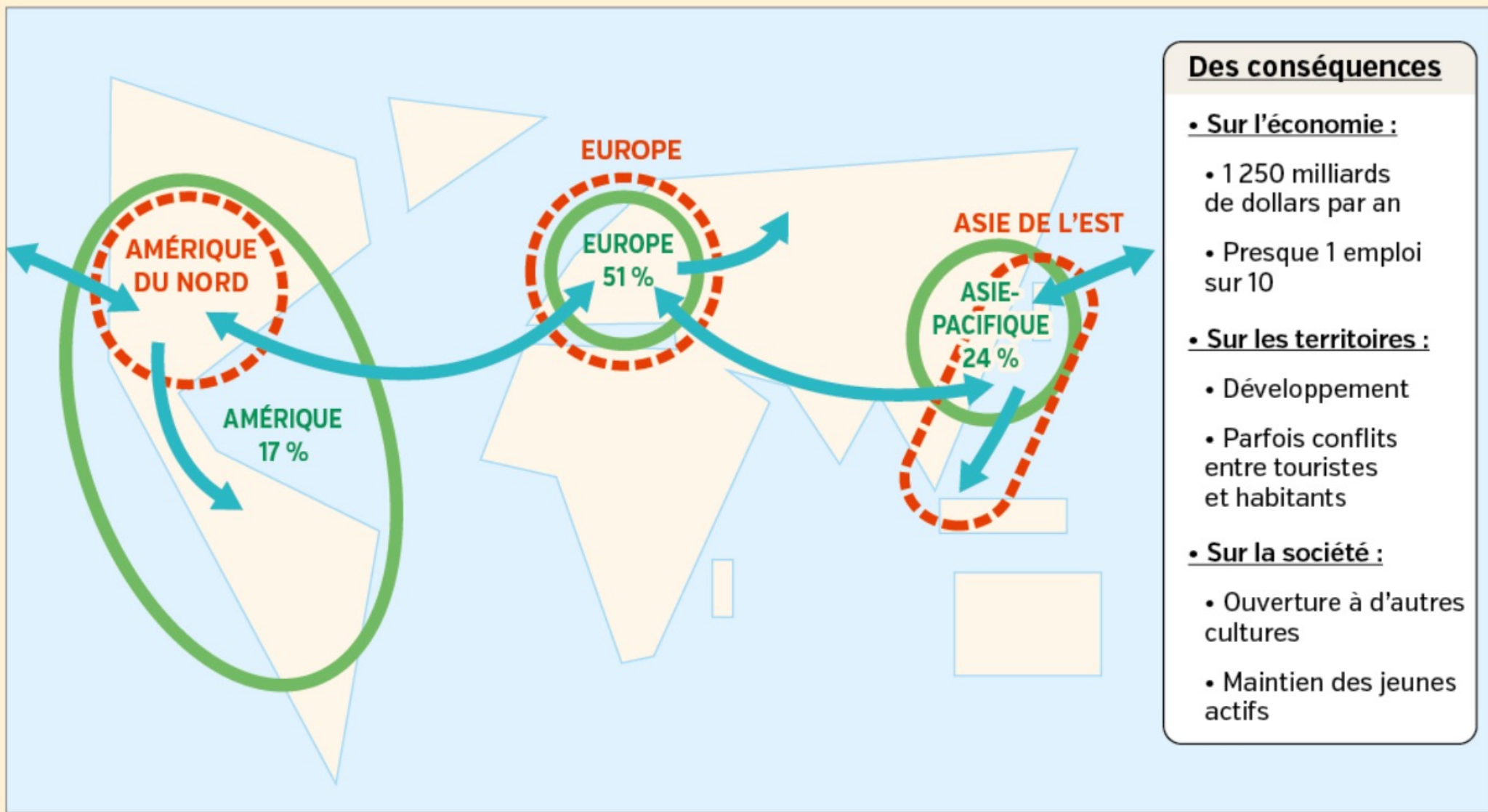
- 1950 : **25 millions** de touristes sur 2,5 milliards d'êtres humains, soit 1 % de la population
- 2015 : **1,2 milliard** de touristes sur 7,3 milliards d'êtres humains, soit 19 % de la population
- 2030 (prévisions) : **1,8 milliard** de touristes sur 8,5 milliards d'êtres humains, soit 21 % de la population

Le savez-vous ?

2 millions de Chinois ont visité la France en 2015, où ils ont dépensé environ 5 400 € par séjour, dont 2 500 € en shopping !

Je retiens autrement





Des conséquences

- Sur l'économie :
 - 1 250 milliards de dollars par an
 - Presque 1 emploi sur 10
- Sur les territoires :
 - Développement
 - Parfois conflits entre touristes et habitants
- Sur la société :
 - Ouverture à d'autres cultures
 - Maintien des jeunes actifs



Principaux foyers émetteurs



Flux touristiques majeurs



3 principales régions d'accueil

Je vérifie mes connaissances

1 Vrai ou faux ? Je justifie ma réponse.

- a. Il y avait plus de touristes internationaux en 2000 qu'en 2015.
 Vrai Faux
- b. La Chine est le principal pays émetteur de touristes au monde.
 Vrai Faux
- c. Les voyages internationaux se font à 80 % dans des pays proches du pays de départ.
 Vrai Faux
- d. La majorité des sites les plus visités au monde se trouve en Europe.
 Vrai Faux

3 J'identifie une photographie.

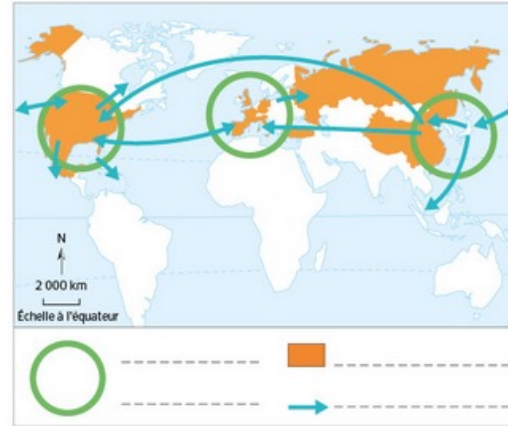
J'observe les photographies ci-dessous et je les rattache à un type de tourisme et à son impact sur les territoires.



2 Je me repère.

site élève
fond de carte

Je remplis la légende de la carte.

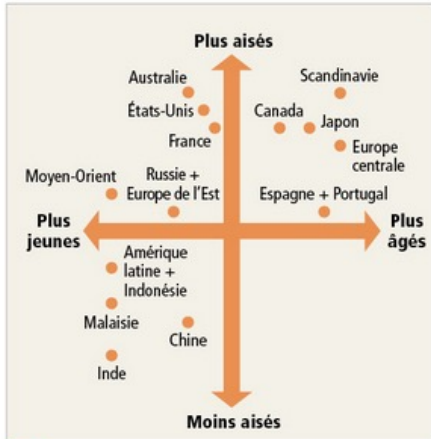


4 Retrouvez d'autres exercices sous forme interactive sur le site Nathan.

site élève
exercices interactifs

1 J'analyse un graphique sur les touristes internationaux

↳ SocLE : Domaine 5



Qui sont les touristes internationaux ?

D'après « Tourism Outlook », publié dans « Comment se segmente la clientèle touristique mondiale ? », www.veilletourisme.ca., avril 2013.

QUESTIONS

PISTES EPI Maths

Je comprends le document

- Quelle information l'axe horizontal (abscisses) donne-t-il ? et l'axe vertical (ordonnées) ?
- D'où sont originaires les touristes les plus aisés ? les moins aisés ? les plus jeunes ?
- Vérifiez que vous avez compris le document :
 - Les touristes australiens sont aisés et plutôt jeunes. vrai faux
 - Les touristes scandinaves sont à la fois les plus âgés et les plus aisés. vrai faux

Je teste ma compréhension et celle de mes camarades

- Faites des phrases du même type que celles de la question 3 et testez vos camarades.

J'analyse un graphique

- Quels sont les points communs des touristes français, états-uniens et australiens ?
- L'Inde, la Chine, l'Indonésie et certains États d'Amérique latine sont des pays émergents. Qu'apprend-on sur les touristes de ces pays ?

2 J'analyse un texte sur le tourisme

↳ SocLE : Domaine 5

Avec l'essor des classes moyennes, le tourisme est en train d'exploser en Chine. Sans expertise dans le domaine, les groupes chinois viennent en Europe racheter ou s'associer avec les leaders du secteur, souvent en difficulté. [...]

L'opération la plus médiatisée en 2015 a sans doute été le rachat du Club Méditerranée par Fosun, pour 1 milliard d'euros [...]. Peu de temps après, le conglomérat chinois annonçait avoir acquis 5 % de l'anglais Thomas Cook, numéro 2 européen du tourisme [...].

« L'énorme potentiel du tourisme national reste sous développé », rappelle le PDG de HNA Tourism. Ainsi, les investisseurs chinois ne cherchent plus seulement à racheter des entreprises du secteur mais à signer des « partenariats stratégiques » afin de développer le tourisme au sein même de la Chine, qui pourrait devenir le premier marché du monde. [...]

■ Jonathan Chelet, « Tourisme : comment la Chine se crée une industrie depuis la France », novembre 2015.

1. Ensemble d'entreprises.

QUESTIONS

- Relevez l'expression qui explique pourquoi le tourisme se développe en Chine. Expliquez-la.
- Comment les investisseurs chinois cherchent-ils à développer cette activité, en Chine comme à l'étranger ?
- Montrez que le tourisme est un marché mondialisé.

3 Maîtriser différents langages pour raisonner et se repérer (exercice 2)

↳ SocLE : Domaine 1. Je réponds de façon claire et argumentée à une question et je réalise une tâche cartographique

CONSIGNE

- Sous la forme d'un développement construit d'une vingtaine de lignes et en vous appuyant sur la (ou les) étude(s) de cas étudiée(s) en classe, montrez que le tourisme international constitue le mouvement de population le plus massif que le monde ait jamais connu.
- Localisez et nommez sur le fond de carte les trois principales régions émettrices et les trois principales régions réceptrices de touristes dans le monde.

MÉTHODE

J'écris pour argumenter

- La rédaction de votre développement doit montrer comment vous avez construit votre réponse.
- Commencez par une phrase introductive qui présente le sujet.
- Organisez votre développement en parties : chacune d'elle correspond à un type d'espace, à une idée, qui apportent une partie de la réponse à la question. Ces informations doivent être précises et comporter au moins un lieu, un chiffre, un acteur...
- Allez à la ligne entre chaque partie.
- Rédigez une phrase de conclusion en rappelant les idées utilisées dans le développement.

site élève
fond de carte



MON BILAN DE COMPÉTENCES

Domaine du socle	Compétences travaillées	Pages du chapitre
D1 Les langages pour penser et communiquer	<ul style="list-style-type: none"> Je sais m'exprimer à l'écrit pour décrire et argumenter Je comprends les langages scientifiques (cartes) Je maîtrise différents langages pour raisonner et me repérer 	Étude de cas p. 252-255 Étude de cas p. 256-257 Cartes p. 260-261 Exercice 3 p. 267
D2 Méthodes et outils pour apprendre	<ul style="list-style-type: none"> Je sais organiser mon travail personnel 	Apprendre à apprendre p. 264
D4 Les systèmes naturels et les systèmes techniques	<ul style="list-style-type: none"> Je sais formuler des hypothèses et les vérifier 	Des études de cas... au monde p. 258-259
D5 Les représentations du monde et de l'activité humaine	<ul style="list-style-type: none"> Je comprends les problématiques mondiales concernant les mobilités humaines Je comprends le monde Je sais me repérer dans l'espace 	Étude de cas p. 252-255 Étude de cas p. 256-257 Des études de cas... au monde p. 258-259 Cartes p. 260-261