



UN PAYS EMERGENT, LE BRÉSIL : PUISSANCE AGRICOLE ET INSECURITE ALIMENTAIRE

Le Brésil est-il « la ferme du monde » ?

Q1 : Situez le Brésil :

Le Brésil est situé dans l'hémisphère sud, sur le continent américain, au bord de l'océan atlantique. Ce pays se situe entre 2 lignes imaginaires : au nord, l'équateur et au sud le tropique du Capricorne. Il a une superficie de 8.500.000 km² soit 15 fois la superficie de la France, et une population de 200 millions d'habitants, soit 3 fois celle de la France. Sa capitale est Brasilia et le pays est traversé par un fleuve célèbre, dans sa partie septentrionale, l'Amazone.

Q2 : Montrez que le Brésil est une puissance agricole (que produit-il ?) et commerciale (à qui vend-il ?)

Le Brésil est une puissance agricole : en effet, il est le 1^{er} producteur mondial de café, canne à sucre et oranges, le 2^{ème} producteur mondial de soja et le 5^{ème} de cacao. Il exporte vers les EUA, l'UE, le Canada, le Japon, la Chine, la Russie et l'Inde. Le Brésil pratique une agriculture productiviste, c'est-à-dire une agriculture qui recherche une production maximale et des rendements élevés, en utilisant des moyens modernes (machines, engrais, pesticides, semences modifiées).

Q3 : Pourquoi quand on mange du poulet, du bœuf ou du porc, issus de l'élevage intensif en France, on ravage la forêt amazonienne ?

La forêt primaire du Brésil est détruite pour la monoculture du soja. Cette déforestation appauvrit la biodiversité mondiale. Le soja est produit avec des machines, des engrais, des pesticides qui ravagent les sols. Le soja est exporté pour nourrir le bétail des pays riches. Aucun des 3 piliers du DD n'est respecté : l'environnement est maltraité (pollution des sols et des rivières, disparition de la faune et de la flore) ; les humains sont maltraités (tribus et petits paysans chassés de leurs terres) ; l'économie est maltraitée (les bénéfiques ne profitent qu'à une élite politique et industrielle).

Le Brésil assure-t-il la sécurité alimentaire de sa population ?

Q4 : Le Brésil connaît de très fortes inégalités en matière de sécurité alimentaire.

Dans les régions septentrionales (Amazonie, Nordeste), les populations rurales souffrent de sous-alimentation, c'est-à-dire une trop faible quantité de nourriture pour satisfaire les besoins énergétiques alimentaires quotidiens. Tandis que dans les régions méridionales et surtout les métropoles (Rio, Sao Paulo), les populations urbaines souffrent de malnutrition, c'est-à-dire une alimentation déséquilibrée en qualité (excès de graisses, de sucres) qui entraîne de l'obésité, des maladies cardiaques, du diabète. Dans les deux cas, sous-alimentation et malnutrition, on est face à de l'insécurité alimentaire (situation dans laquelle une personne n'a pas accès à une alimentation suffisante et saine).

A L'ECHELLE MONDIALE

Document 1

- C'est un **planisphère**, centré sur l'Europe. C'est une carte à l'échelle mondiale qui permet d'observer l'ensemble des pays du globe. La source est **PNUD** et **FAO 2008-2009** (je cherche ce que cela veut dire).
 - Les couleurs chaudes (rouge et oranges) identifient des pays où la population est particulièrement en état de **sous-développement** (je donne la définition), alors que les couleurs plus froides (jaunes) concernent les pays où une faible partie de la population est en état de **sous-alimentation**. La ligne verte sépare les **pays développés** aussi appelés **Nords** (je donne 10 exemples), des **pays en voie de développement**, appelés **Suds** (je donne 10 exemples). Plus de 35% de la population éthiopienne est sous-alimentée ; nous avons ici affaire à un **PMA** (je définis). Moins de 5% des Français sont sous-alimentés, ce qui est caractéristique d'un Nord, où **l'IDH** est élevé (je donne la définition).
-

Document 2

- C'est un planisphère, centré sur l'Europe. C'est donc une carte à l'échelle mondiale qui permet d'observer l'ensemble des pays du globe. La source est **IRD, 2003** (je cherche ce que cela veut dire). Il s'agit d'une carte par **anamorphose** (je donne la définition, et je montre les limites des 5 continents en les nommant). Le thème de la carte est la répartition de la population **sous-alimentée** (je donne la définition) dans le monde.
 - La légende est découpée en deux parties : la taille des carrés est proportionnelle à la population des pays ; la couleur des pays indique la proportion de personnes sous-alimentées (les couleurs les plus chaudes pour les pays où la population est particulièrement sous-alimentée).
 - Je nomme les régions du monde où la (%) de population sous-alimentée est la plus importante (Afrique centrale – Asie – Europe – Amérique sud – Amérique du Nord – Océanie ?)
 - Je nomme les régions du monde où le nombre de personnes sous-alimentée est le plus important (Afrique centrale – Asie – Europe – Amérique sud – Amérique du Nord – Océanie ?)
 - Je trouve un avantage et un inconvénient à utiliser une carte par anamorphose.
-

Document 3

- C'est un tableau statistique réalisé par la **FAO** (je cherche ce que cela veut dire). Le thème est la **sous-alimentation** dans le monde en 2009 (je donne la définition). Les colonnes (verticalement) indiquent le nombre en millions de personnes sous-alimentées, ainsi que le pourcentage de la population que cela représente. Les lignes (horizontalement) correspondent à des zones géographiques, divisées en deux : **pays développés** et **pays en voie de développement** (je donne les définitions).
- Combien de personnes sous-alimentées dans le monde ? (J'explique mon calcul)
- Quelle est la région du monde qui compte le plus de personnes sous-alimentées ?
- Quelle est la région du monde qui a la part (%) de population sous-alimentée la plus élevée ?

Source : Huile de palme, une huile qui fait tache, Émilie Lançon, 2013



L'huile de palme a envahi nos assiettes

- 1^{er} extrait : 01'20 à 04'00 Relevez 10 produits contenant de l'huile de palme
- 2^{ème} extrait : 04'00 à 07'20 Quels intérêts les industriels trouvent-ils à l'utiliser ?
- 3^{ème} extrait : 07'20 à 09'20 De quelle région du monde vient surtout l'huile de palme ?
Pourquoi ce palmier est-il l'arbre le plus rentable au monde ?

Un fléau nutritionnel ?

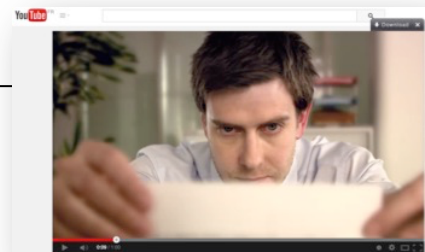
- 4^{ème} extrait : 12'25 à 14'25 Quels inconvénients pose cette huile selon l'AFSSA ou l'ANSES ?
- 5^{ème} extrait : 20'25 à 22'55 Dans une pâte à tartiner, si on enlève l'huile de palme, quelles sont les conséquences gustatives, financières et sanitaires ?

Un fléau environnemental ?

- 6^{ème} extrait : 29'06 à 29'55 La monoculture de l'huile de palme est-elle conciliable avec la biodiversité ?
Pourquoi ?
- 7^{ème} extrait : 29'55 à 35'25 Montrez que les grandes plantations ne respectent pas les petits propriétaires.
Montrez que le gouverneur a le sentiment de respecter les 3 piliers du DD.
- 8^{ème} extrait : 35'25 à 37'50 Que promet le label RSPO pour respecter les piliers environnemental et social ?
- 9^{ème} extrait : 37'50 à 50'10 Cette huile durable RSPO pose en réalité des problèmes sociaux (salaires, conditions d'hébergement, santé), expliquez.
- 10^{ème} extrait :
2 publicités : KitKat et Greenpeace
- Comparons les sons – couleurs – personnages – décors
 - Quel message veulent-elles faire passer ?
 - Comparez les deux slogans utilisés



<https://www.youtube.com/watch?v=3eDWpYb8rVQ>



<https://www.youtube.com/watch?v=1BCA8dQfGi0>