

Les débuts de l'humanité



Le peuplement du monde au Paléolithique

Question clé Quand et comment les premiers êtres humains ont-ils peuplé la Terre ?



1 L'Afrique, « berceau de l'humanité »

Les premiers humains sont apparus en Afrique : dans différents sites de fouilles, les archéologues ont retrouvé des fossiles et des ossements, traces des plus anciens de nos ancêtres.

VOCABULAIRE

Archéologue

Personne qui effectue des fouilles pour retrouver les traces des populations du passé.

Fossiles

Traces ou restes de plantes ou d'animaux conservés dans les anciennes couches du sol. Les fossiles humains sont étudiés par des scientifiques comme les paléanthropologues.

Le sais-tu ?

Il y a 50 000 ans, il y avait environ 1 million d'êtres humains sur la Terre. Aujourd'hui, nous sommes plus de 7 milliards !



2 Pourquoi l'être humain est-il sorti d'Afrique ?

De bons outils, un bon cerveau, de bonnes jambes, de bonnes dents pour manger de la viande, ces atouts font d'Homo un chasseur mobile, capable de se déplacer rapidement, poussé par les pressions de l'environnement ou, tout simplement, par la curiosité. Mieux nourrie, mieux capable de protéger ses petits, la population croît. Et vers moins 2 millions d'années, on voit apparaître des formes beaucoup plus proches de nous : *Homo ergaster* (« l'artisan ») puis *Homo erectus* (« debout »). Parfaitement bipèdes, ces hommes sont aussi grands que nous, leur cerveau est presque aussi gros que le nôtre.

■ « Le jour où l'homme est sorti d'Afrique », entretien avec Yves Coppens, *Les collections de l'Histoire*, n° 46 (janvier-mars 2010).

3 L'énigme du peuplement

Les études récentes des généticiens montrent que les premiers « Américains » seraient arrivés sur le continent il y a 23 000 ans. Mais les archéologues sont divisés sur la route qu'ils auraient empruntée pour y parvenir.

a. Hypothèse 1

Pendant les périodes de glaciation, le niveau de la mer a baissé, découvrant entre l'Alaska et la Sibirie une bande de terre gelée de 2 000 kilomètres. Des humains ont pu emprunter à « pied sec » ce pont naturel.

b. Hypothèse 2

Depuis les années 2000, on pense que les premiers habitants de l'Amérique seraient venus en bateau (ou en radeau) en suivant de près la côte du détroit de Béring. Ils auraient pu se nourrir le temps du voyage en pêchant et en capturant éventuellement des proies lors de brefs accostages quand la côte le permettait.

■ « Les premiers Américains », www.hominides.com, 2015.



Activités

Question clé Quand et comment les premiers êtres humains ont-ils peuplé la Terre ?

ITINÉRAIRE 1

Je comprends les documents

- Doc 1.** Pourquoi appelle-t-on l'Afrique le « berceau de l'humanité » ?
- Doc 1, 2 et carte p. 15.** Cite les migrations qui partent d'Afrique vers les différents continents en indiquant leurs dates.
- Doc 1 à 3.** Entre l'apparition des premiers hominidés en Afrique et le peuplement de l'Amérique, combien de temps s'est écoulé ?

J'écris pour organiser mes connaissances

- À l'aide des mots ci-dessous, écris quelques phrases pour répondre à la question clé. N'oublie pas de dater les différents moments du peuplement de la Terre.
Afrique - Amérique - Asie - Europe - fossiles - Homo erectus - Homo sapiens

ITINÉRAIRE 2

OU

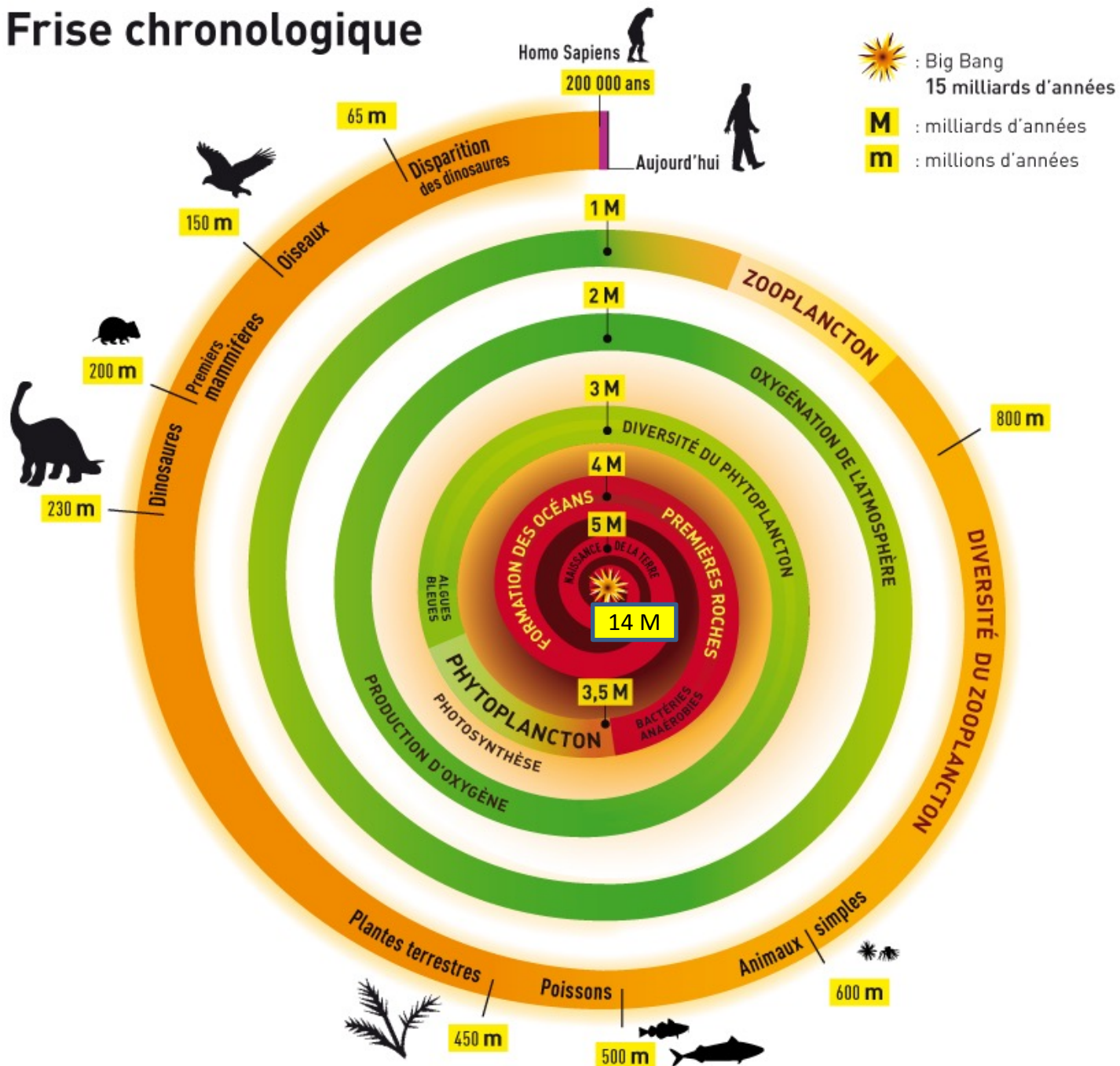
J'élabore une production collective

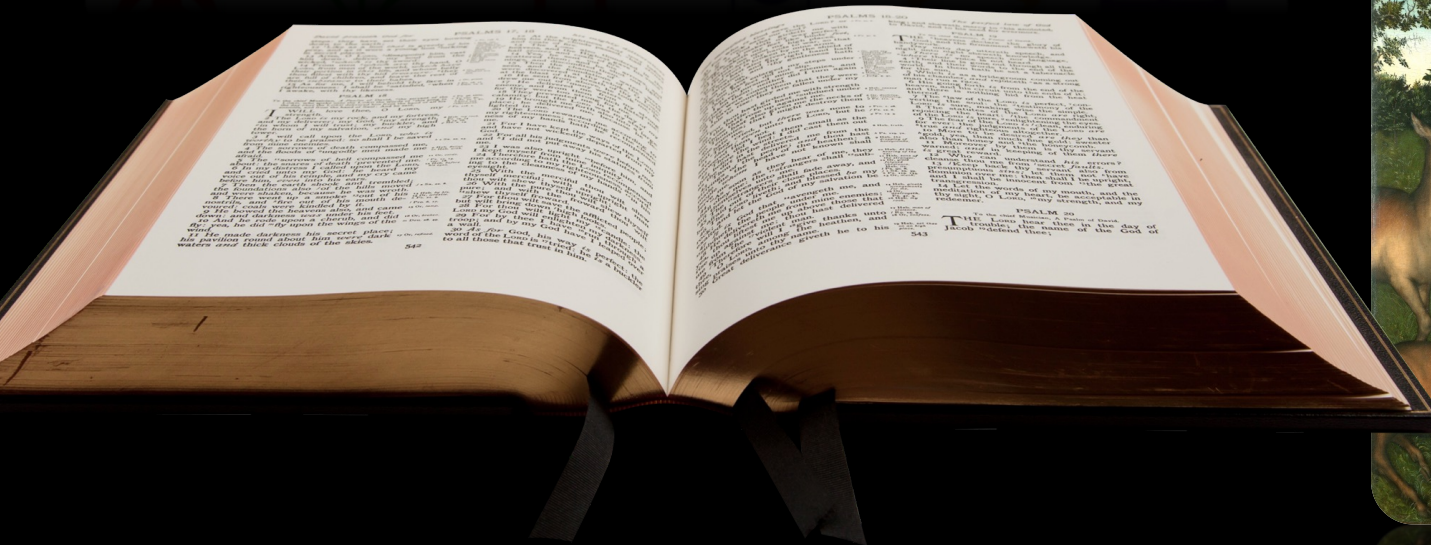
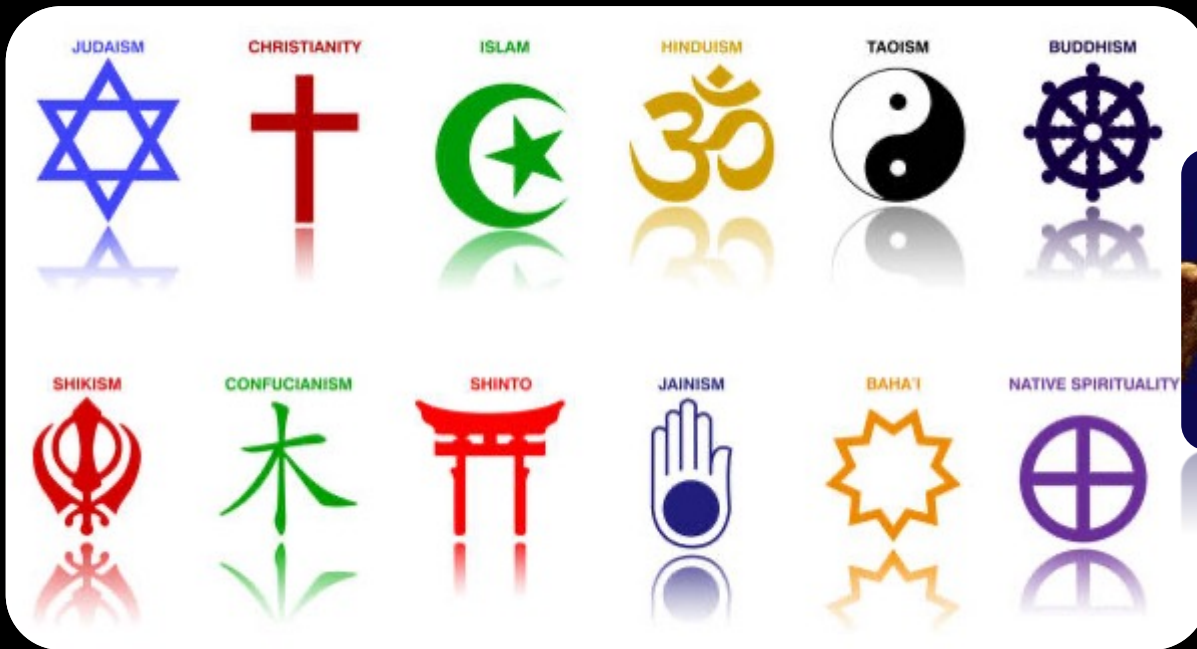
Avec un ou une camarade de classe et à l'aide des documents, complétez le planisphère du premier peuplement de la Terre distribué par votre professeur.

MÉTHODE

- **Nommez** les continents et les océans.
- **Tracez les trajets des migrations** depuis l'Afrique de l'Est.
- **Daterez ces migrations** : départ de l'Afrique - peuplement de l'Asie - de l'Europe - de l'Amérique.
- **Construisez la légende** de la carte : trajets ; dates.
- **Donnez un titre et une orientation** à la carte.

Frise chronologique





Selon une vieille légende des temps anciens...

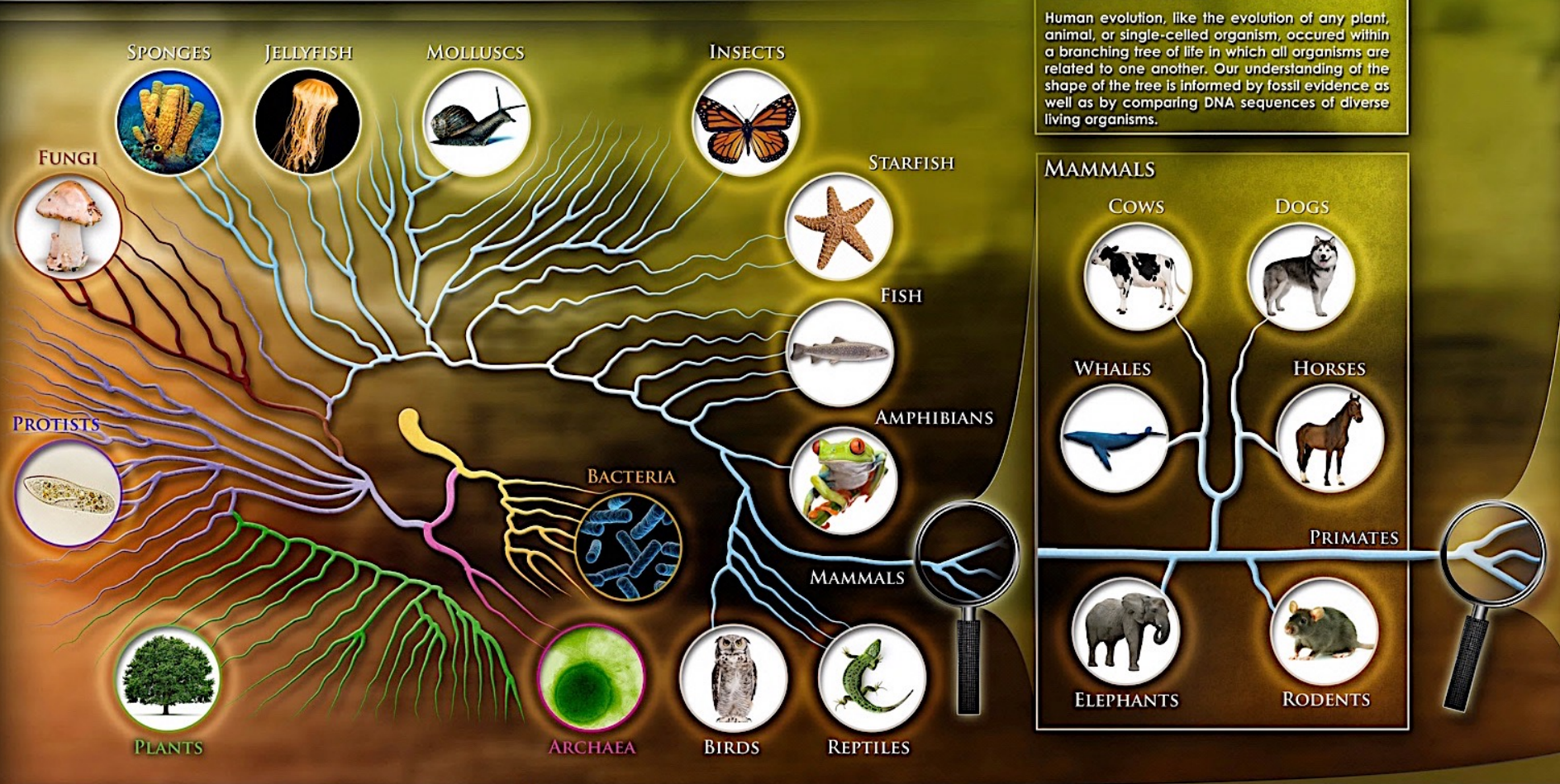


... les hommes descendraient des dieux,



et les femmes des poneys





NEW WORLD MONKEYS

OLD WORLD MONKEYS

TARSIERS



LEMURS



GIBBONS



GREAT APES



ORANGUTANS



GORILLAS

HUMANS



CHIMPANZEES



BONOBOS



INSECTS



STARFISH



FISH



AMPHIBIANS



MAMMALS



REPTILES

MAMMALS

COWS



DOGS



WHALES



HORSES



PRIMATES



ELEPHANTS



RODENTS

Human evolution, like the evolution of any plant, animal, or single-celled organism, occurred within a branching tree of life in which all organisms are related to one another. Our understanding of the shape of this tree is based on fossil evidence as well as by comparing DNA sequences of diverse living organisms.





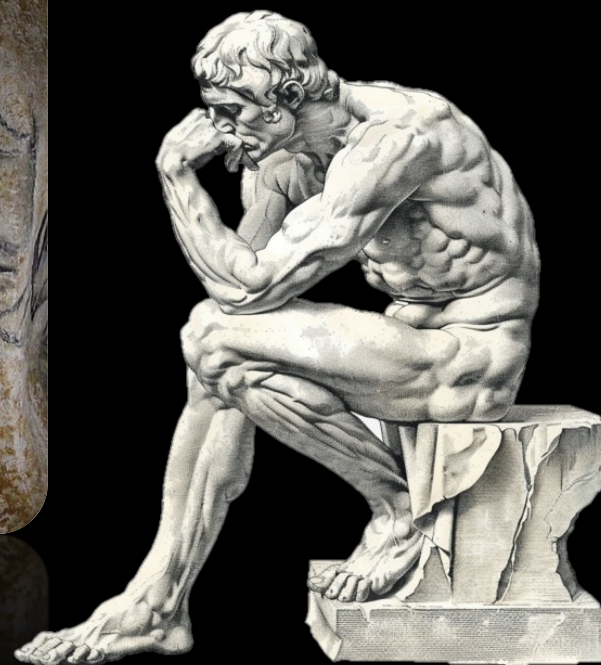


GIFSec.com
GIF 26C COL



BQUND
BQUND



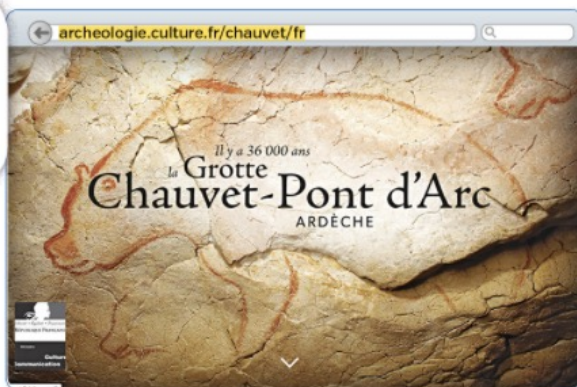


Il y a 36 000 ans, la grotte Chauvet



Question clé Pourquoi la grotte Chauvet fait-elle partie du Patrimoine mondial de l'humanité ?

Rends-toi sur le site de la grotte Chauvet qui propose une visite virtuelle de la grotte... comme si tu y étais ! Découvre la grotte et admire les peintures réalisées il y a 36 000 ans.



1 Le point de vue d'un préhistorien

Dans la grotte Chauvet, 1000 dessins, dont 425 figures animales. On trouve les animaux les plus redoutables et les moins chassés : ours et lions des cavernes, rhinocéros laineux, mammouths...

Cette grotte n'était pas un lieu de vie, donc ces œuvres ne sont pas un décor. Par ailleurs, les plus belles fresques se situent au fond de la grotte, à l'endroit le plus dangereux d'accès. Ces humains avaient des torches, des outils, de la peinture. Tout cela avait un sens pour eux, ils ne le faisaient pas pour s'amuser. Était-ce pour guérir des maladies, pour avoir des enfants, pour avoir la santé ?

■ D'après Jean Clottes, interview réalisée par 20 minutes : « Il était une fois une grotte », avril 2015.

mémo ART

La découverte de la grotte Chauvet

En 1994, en Ardèche, des spéléologues découvrent une grotte dont les parois sont recouvertes de **peintures exceptionnelles**, vieilles de **36 000 ans**.

Pour les préserver, la grotte est fermée au public, mais une réplique est réalisée à proximité de la grotte originale. En 2014, la grotte Chauvet est inscrite au Patrimoine mondial de l'humanité par l'Unesco.

Les peintures rupestres

Plusieurs techniques de peinture sont employées :
 - gravures et dessins au **fusain de charbon de bois** ;
 - **estompe** : couleur écrasée avec les doigts ;
 - illusion de mouvement des animaux créée par la **superposition de peintures** ;
 - **perspective**, pour donner l'impression de profondeur.

Qui sont ces artistes ?

Une étude datant de 2013, basée sur l'analyse des traces de mains sur les parois des grottes, permet de penser que **les artistes préhistoriques seraient des femmes**.

Q 3-4 p.21



2 Panneau des rhinocéros, salle du fond de la grotte



3 La reconstitution de la grotte : un exploit scientifique et artistique

Un peintre reproduit les peintures de la grotte Chauvet dans son atelier (2014).

QUESTIONS

J'exprime mes sentiments

1 Face à la découverte de la grotte Chauvet, quels mots te viennent à l'esprit pour exprimer ce que tu es en train de découvrir ?

J'analyse l'œuvre

2 Doc 1 et 2. Qu'est-ce qui est représenté sur les parois de la grotte ?

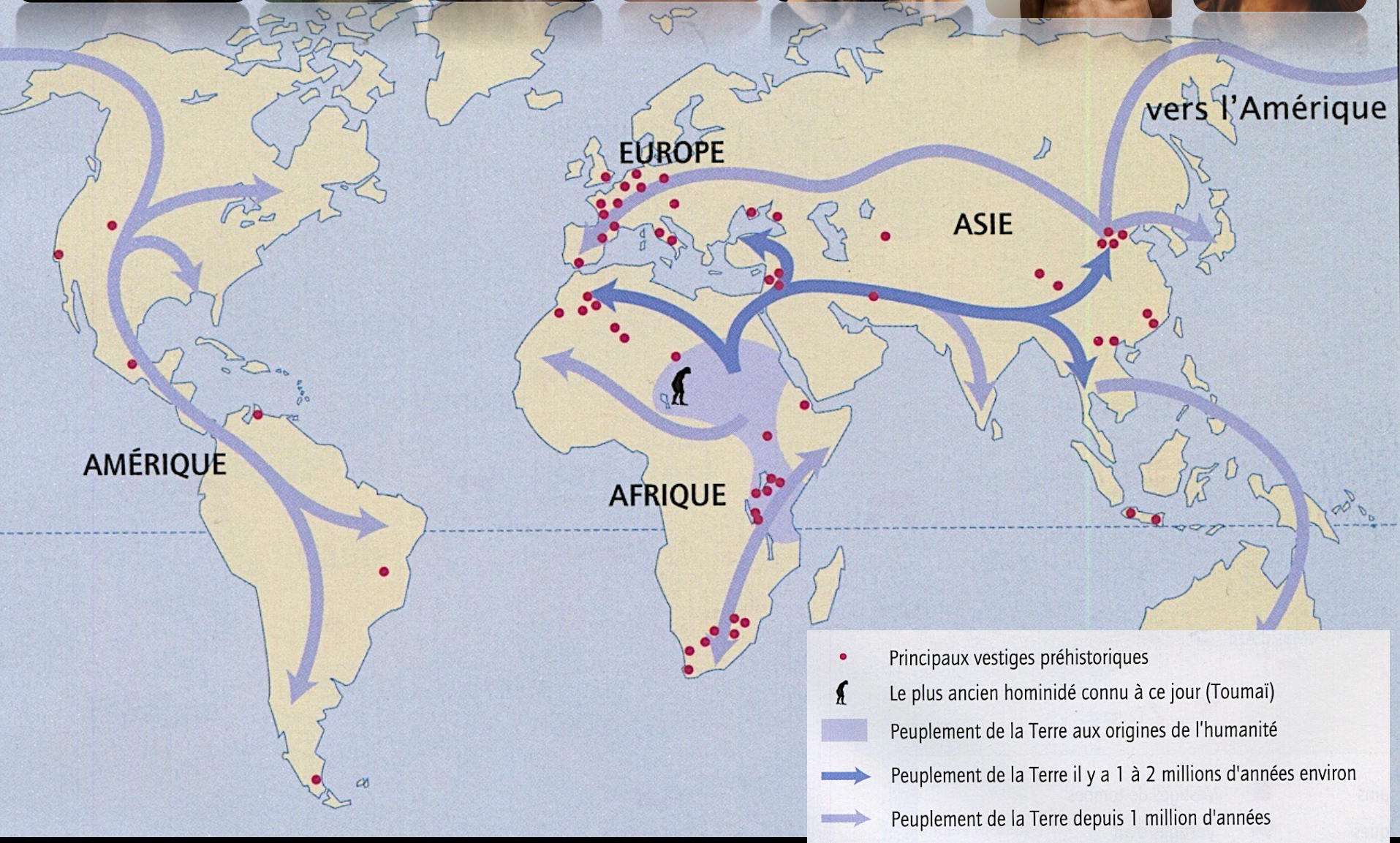
3 Mémo Art. Quelles techniques ont été utilisées par les humains du Paléolithique ?

4 Doc 1. Quel pouvait être le sens de ces représentations ?

Je fais le lien entre art et histoire

5 À ton avis, pourquoi la grotte Chauvet fait-elle partie du Patrimoine mondial de l'humanité ?

6 Doc 3. Qu'est-ce qui montre qu'elle est préservée ?





2001



1974







Autour d'un foyer les repas
se préparent et se prennent
en commun, les échanges
s'intensifient. Une convivialité
qui a sans doute joué un rôle
dans l'apparition du langage.



- Domaine 1 : je sais extraire des informations pertinentes de documents.
- Domaine 2 : je travaille en équipes.

Vivre au Paléolithique

CONSIGNE

Comment vivaient les humains du Paléolithique ?

Comme des archéologues, vous disposez des traces de leur passé et vous allez reconstituer leur vie quotidienne. Chaque équipe présente son travail, puis vous devrez ensemble réaliser un dossier commun, intitulé « La vie quotidienne des humains au Paléolithique ».

VOCABULAIRE

Nomade

Personne qui se déplace pour se nourrir (chasse, cueillette, pêche) et qui n'a pas d'habitat fixe.

ÉQUIPE 1

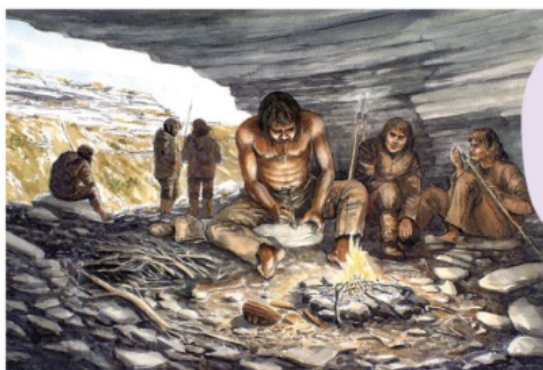
Habiter

Votre matériel : des reconstitutions d'habitats faites à partir de découvertes provenant de différents chantiers de fouilles.

- Comment ces abris permettent-ils de supposer que les premiers êtres humains étaient des nomades ?
- À votre avis, comment se déroule la journée de ces humains ?



1 Reconstitution d'une hutte en os de mammouth



2 Reconstitution d'un abri-sous-roche au Paléolithique
Illustration de M. Grenet, 2004.

INFOS

Vers 450 000 ans, avec l'apparition du feu, la vie des humains change. Grâce à sa lumière, ils pénètrent dans les cavernes. Grâce à sa chaleur, ils migrent vers des zones au climat plus froid. Le feu permet aussi de cuire la nourriture, réduisant ainsi les maladies.

ÉQUIPE 3

Fabriquer

Votre matériel : des outils préhistoriques, une statuette de femme.

- À quoi servent les outils fabriqués par les humains du Paléolithique ?
- Comment les fabriquent-ils ?
- Que pensez-vous de leur maîtrise des techniques de fabrication d'objets ?



a. Silex biface et hachereau (entre 900 000 et 300 000)

Les silex servent notamment de couteaux pour trancher la viande. Découverts sur un site de fouilles à Carlux, en Dordogne (France).



b. Harpon en os (vers 20 000)

Les harpons permettent de pêcher. Découvert dans la grotte de la Vache en Ariège (France).



c. Propulseur en bois de renne gravé (vers 15 000)

Les propulseurs servent à envoyer plus loin les sagaies, permettant de chasser à distance. Découvert dans la grotte du Mas d'Azil en Ariège (France).



d. Statuette en os (vers 20 000)

Découverte sur un site de fouilles à Kostienki (Russie).

Se nourrir

ÉQUIPE 2

Votre matériel : une scène reconstituée dans différents sites, et une présentation du Paléolithique par un préhistorien.

- Pourquoi peut-on dire que les humains du Paléolithique sont des « chasseurs-cueilleurs » ?
- Comment le sait-on ?



3 Une scène de chasse en Afrique

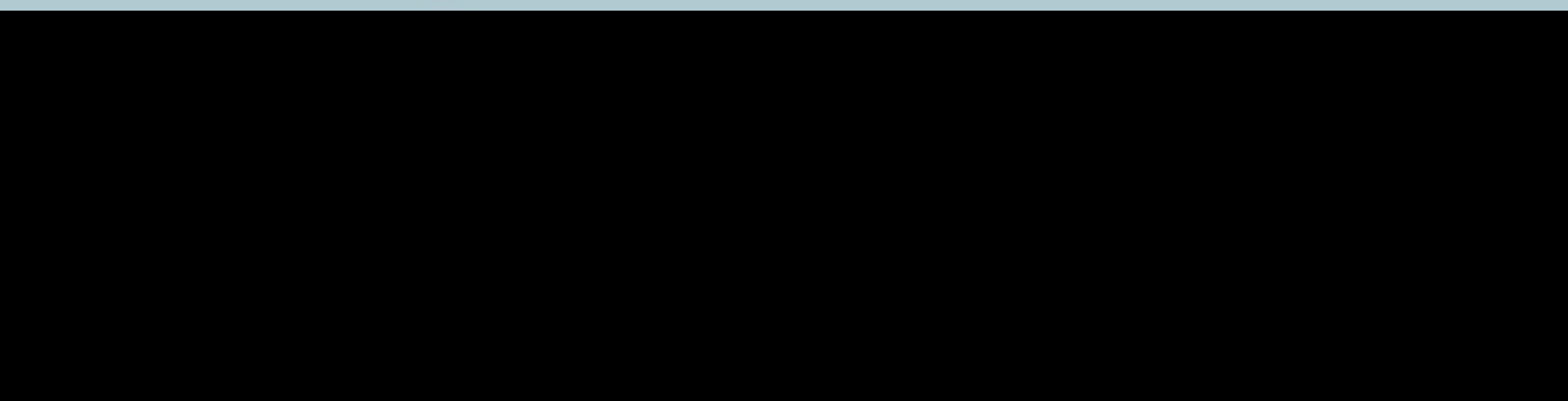
Les humains du Paléolithique chassent en groupe grâce à des épieux ou des sagaies.

4. Que mangeaient nos ancêtres du Paléolithique ?

Les humains du Paléolithique étaient plus carnivores que nous. Cependant, on a trouvé des restes de pollens et de végétaux ainsi que des pierres chauffées indiquant qu'ils mangeaient des plantes, et pas seulement crues. Pour les faire cuire à l'eau, comme ils n'avaient pas de récipients allant au feu, ils plongeaient des pierres brûlantes dans le liquide pour le réchauffer. C'est grâce à l'analyse de restes d'animaux près des foyers, d'échantillons de sol révélant des traces de graisse, de marques sur l'émail des dents et de l'analyse des os de fossiles humains que les chercheurs peuvent reconstituer le régime alimentaire des hommes préhistoriques.

■ D'après Pascale Pisani, *Sciences et avenir*, HS n° 183, sept.-oct. 2015.

Q 1-2 p.19



Les débuts de l'humanité

➔ Que savons-nous aujourd'hui des débuts de l'humanité et du peuplement de la Terre ?

A L'Afrique, « berceau de l'humanité »

1. On sait aujourd'hui que nos ancêtres sont apparus en **Afrique** il y a plusieurs millions d'années. Les **archéologues** y ont retrouvé les plus anciens **fossiles préhumains** : **Toumaï** au Tchad (7 millions d'années) et les **australopithèques** dans l'Est de l'Afrique (3 millions d'années).

2. Les **plus anciens êtres humains**, appelés « **Homo** », apparaissent il y a **2,5 millions d'années**. Un climat froid et sec fait disparaître la forêt. Certains s'adaptent à leur nouveau milieu et se redressent (**Homo erectus**). Ils deviennent **bipèdes** et transforment leurs pattes avant en bras et en mains. Ils ont un cerveau suffisamment développé pour fabriquer des **outils** (**Homo habilis**), **parler**, vivre en **groupes** (**Homo sapiens**). Nous descendons directement d'eux.

B Les humains peuplent la Terre

1. Les archéologues pensent que les premiers humains ont quitté l'Afrique il y a environ **2 millions d'années**. Des **fossiles** et des outils datant de ces **premières migrations** ont été découverts sur **tous les continents**.

2. À partir des traces retrouvées, les archéologues ont reconstitué la vie des premiers humains. Ils étaient des **nomades**, vivant de **chasse**, de **pêche** et de **cueillette**. Leurs **habitats** étaient **temporaires** (huttes ou entrées de grottes). Ils fabriquaient des **outils en pierre taillée, en os, en bois...** Leur alimentation se composait essentiellement de viande, consommée crue jusqu'à l'**invention du feu, il y a 450 000 ans**. Les **peintures rupestres** retrouvées dans des grottes, ainsi que des statuettes, laissent penser qu'ils avaient des **croyances**.

C Que reste-t-il aujourd'hui du Paléolithique ?

1. Il y a 40 000 ans, les êtres humains du **Paléolithique** ont réalisé des **peintures sur les parois des grottes** partout dans le monde. Elles sont aujourd'hui classées au **Patrimoine mondial de l'Unesco**.

2. Grâce à la **génétique**, on sait aujourd'hui que **tous les humains descendent du même ancêtre**. L'analyse d'échantillons d'**ADN** prélevés sur des milliers de personnes à travers les cinq continents permet d'affirmer que **99,9 % des êtres humains sont génétiquement identiques**. Nous appartenons tous à une seule espèce, l'espèce **humaine**, quelle que soit notre couleur de peau.

D'où vient le mot...

PALÉOLITHIQUE ?

Du grec *paleo*, « ancien », et *lithos*, « pierre ». Période de la « pierre ancienne », ou taillée. Cette période commence à l'époque où les humains créent

les premiers outils, il y a environ 3 millions d'années, et s'achève au Néolithique (âge de la pierre polie), vers 10 000 ans avant J.-C.



VOCABULAIRE

► ADN

Molécule, présente dans toutes les cellules, qui contient l'information génétique permettant le fonctionnement des êtres vivants.

► Archéologue

Personne qui effectue des fouilles pour retrouver les traces des populations du passé.

► Fossiles

Traces ou restes de plantes ou d'animaux conservés dans les anciennes couches du sol. Les fossiles humains sont étudiés par des scientifiques comme les paléanthropologues.

► Génétique

Science qui étudie les caractères héréditaires des individus, leur transmission au fil des générations et leur évolution.

► Nomade

Personne qui se déplace pour se nourrir (chasse, cueillette, pêche) et qui n'a pas d'habitat fixe.

Les débuts de l'humanité : le paléolithique

Quand ?

- 7 millions d'années : les hominidés.
- 2 millions d'années : l'espèce *Homo*.
- 200 000 ans : *Homo sapiens*, l'être humain d'aujourd'hui.

Où ?

- En Afrique, « berceau de l'humanité ».
- Ensuite sur tous les continents, par des migrations depuis l'Afrique.

Les premiers humains

- Une vie nomade
 - Des chasseurs-cueilleurs-pêcheurs
 - Habitats temporaires (huttes, entrées de grottes)
 - Vie en groupes

- Des inventions

- Outils en pierre taillée, en os et en bois
- Feu (vers 450 000)
- Premiers arts : peintures rupestres des grottes, statuettes



Nos ancêtres

- Des traces aujourd'hui : fouilles archéologiques et analyse des fossiles humains par des paléontologues.



- Analyse de leur ADN par les généticiens : sa comparaison avec la nôtre montre qu'ils sont identiques.

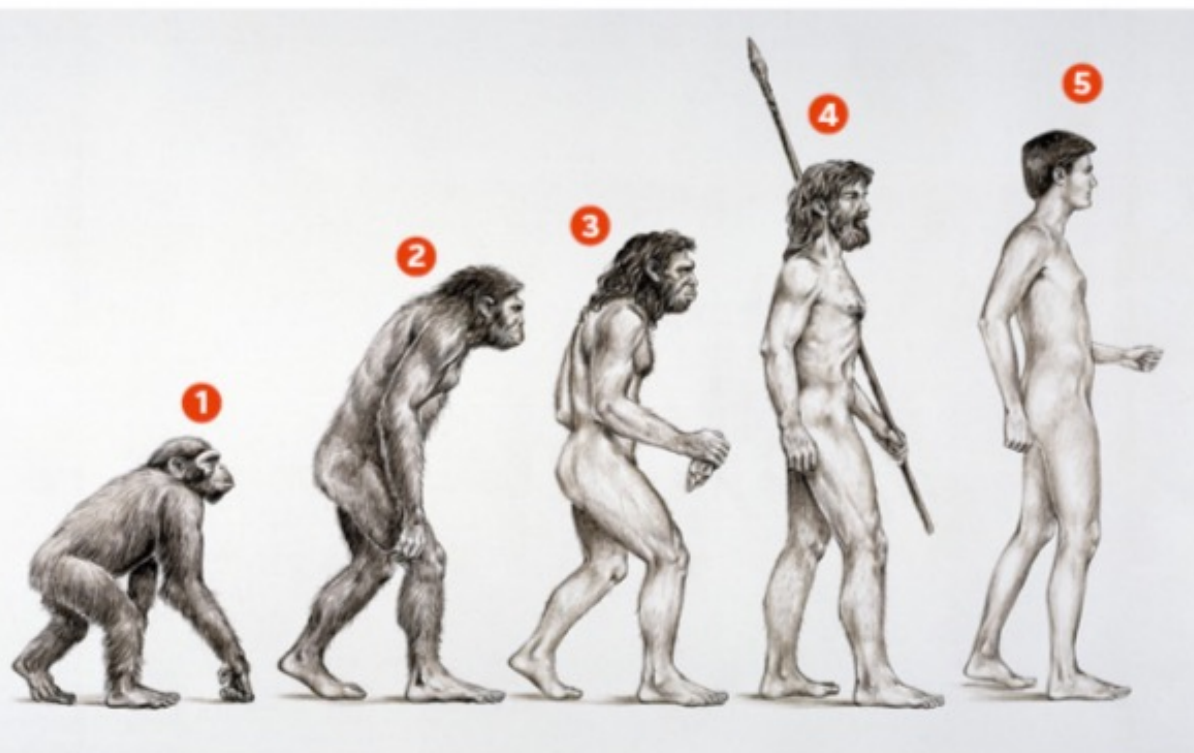


- Nous appartenons à la même espèce, L'espèce humaine : différents en apparence, mais identiques en réalité.

2 J'exerce mon esprit critique

↳ Socle : Domaine 3

Cette image réalisée en 1965, n'est pas conforme à ce que nous savons aujourd'hui de l'évolution des humains.



Une représentation erronée de l'évolution des humains

- | | |
|-----------------------|------------------------------------|
| 1 Chimpanzé | 4 <i>Homo sapiens</i> , Cro-Magnon |
| 2 Australopithèque | 5 Homme moderne |
| 3 Homme de Neandertal | |

QUESTIONS

Grâce à ce que tu as appris dans ce chapitre, trouve trois erreurs commises par le dessinateur en 1965. Pour cela, complète les phrases suivantes.

1. Le dessin me fait penser que le chimpanzé est notre ancêtre. C'est faux, car
2. Le dessin me fait penser que C'est faux, car l'homme de Neandertal a vécu en même temps que l'*Homo sapiens*.
3. Les hommes représentés ont tous la peau blanche. C'est faux, car