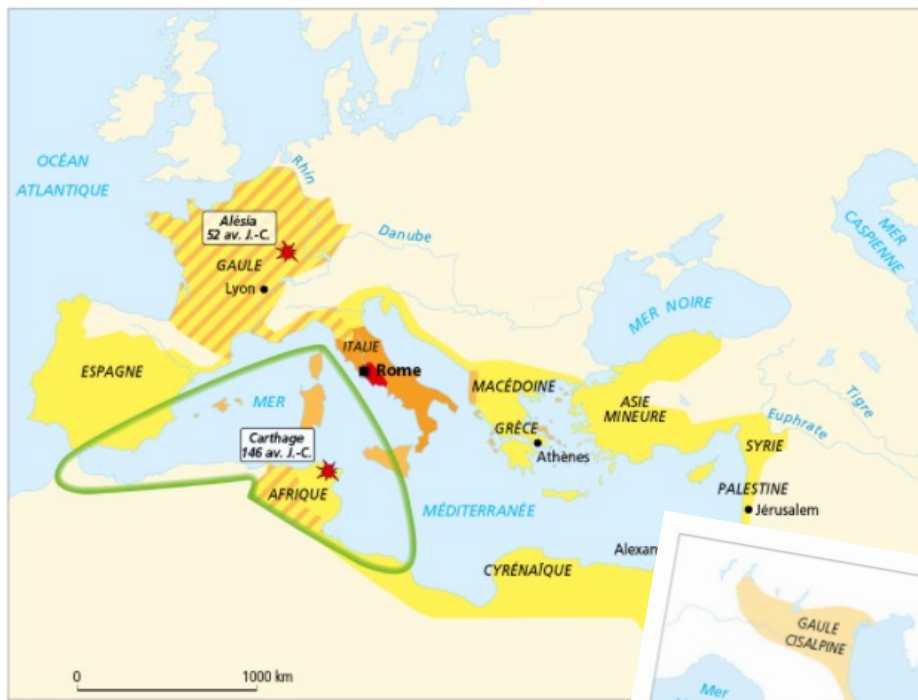


Rome, du mythe à l'histoire



Trouver

1 carte à l'échelle continentale,
1 à l'échelle nationale,
1 à l'échelle locale



Territoires conquis par Rome

- Vers 400 avant J.-C.
- Entre 400 et 272 avant J.-C.
- Entre 272 et 52 avant J.-C.
- Empire de Carthage
- Conquêtes de César
- ★ Victoires romaines

2 Rome à la conquête du Bassin méditerranéen



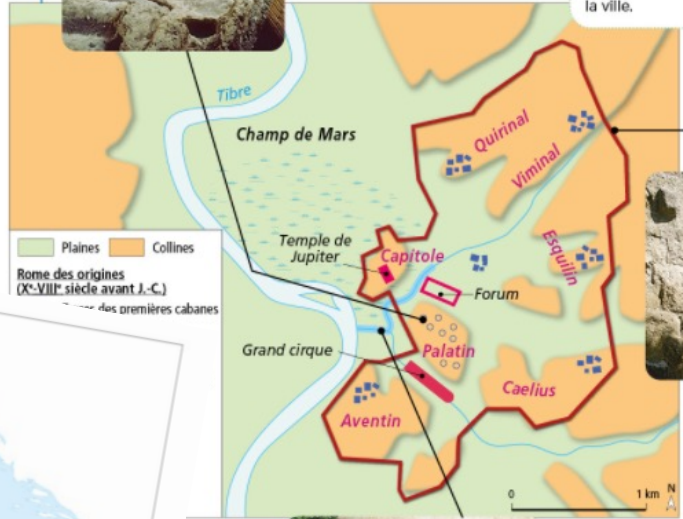
- Le territoire romain**
- En 500 avant J.-C.
 - Vers 300 avant J.-C.
 - Vers 250 avant J.-C.
 - Vers 200 avant J.-C.

1 Rome à la conquête de l'Italie



a. Aux origines de Rome
 Les archéologues ont trouvé des traces de l'existence de cabanes qui datent du VIII^e siècle avant J.-C. Dans les trous, des poteaux en bois soutenaient les cabanes.

Chronologie
 VIII^e s. avant J.-C.
 Traces d'occupation sur la colline du Palatin par des bergers latins.
 VI^e s. avant J.-C.
 Rome est dirigée par des rois d'origine étrusque qui développent la ville.



b. Un rempart autour de Rome
 Le roi étrusque Servius Tullius fait construire un mur qui englobe les sept collines de Rome au VI^e siècle avant J.-C.



c. La Cloaca Maxima
 Ce grand égout a été construit au VI^e siècle avant J.-C. pour assécher les marais en conduisant les eaux vers le Tibre.

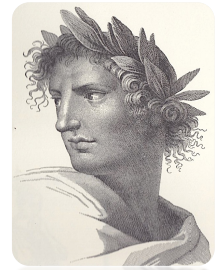
Rome avant J.-C.

La naissance de Rome, entre légende et histoire

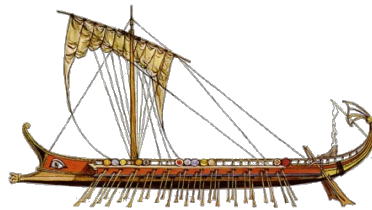


Selon la légende...

Au 1^{er} siècle après JC, l'empereur Auguste demande au poète Virgile de rédiger une légende sur les origines de Rome :



Énée est un prince et héros troyen, fils de la déesse de la beauté Vénus, qui aurait fui la cité en flammes prise par les Grecs et aurait voyagé jusqu'en Italie.



Une de ses descendantes, Rhéa Silvia, fait des enfants avec Mars, le dieu de la guerre. Ce sont des jumeaux : Romulus et Remus. Ils sont jetés dans le fleuve Tibre et une louve les recueille.

Devenus grands, ils s'entretuent ; Romulus tue son frère et fonde Rome en 753 av JC.



Auguste est ravi ! Cette histoire explique pourquoi les Romains sont si beaux, invincibles cruels. Il devient le descendant d'Énée, Romulus et César !



Selon les archéologues...

Au VIII^{ème} siècle av JC, sur la colline du Palatin, apparaissent des cabanes de bois accrochées aux collines et dominant une vallée marécageuse. Habitent là des bergers qui élèvent des troupeaux de moutons, rejoints par des vagabonds et des brigands. Des trous dans le sol et de petites urnes funéraires ont permis aux archéologues ces découvertes.



Les Étrusques, de puissants voisins, conquièrent ces villages. Ils construisent la Cloaca Maxima (égout de 800m) qui permet d'assécher les marais et de construire le Forum. Un Cirque est édifié pour les courses de chevaux, une muraille entoure Rome sur 11 km. Les Etrusques donnent aux Romains leur alphabet et leur goût de la divination.



L'enlèvement des Sabines



1 Je mobilise des connaissances sur la fondation de Rome

↳ SOCLE : Domaine 5

Ex 1 p.98

La fuite d'Énée racontée par Virgile

Alors que la cité de Troie est en flammes, Énée recherche son épouse Créüse.

Je confie à mes compagnons mon fils Ascagne, mon père Anchise et les Pénates de Troie¹ ; je regagne la ville et je me ceins de mes armes éclatantes. Partout je sens l'horreur et un silence terrifiant. Je cours chez moi pour voir si par hasard, elle y avait porté le pied. Les Grecs y sont et occupent ma maison. Le fantôme de Créüse, et une image d'elle plus grande que celle de moi connue, paraît devant mes yeux et me parle : « Pourquoi t'abandonner à une telle douleur, ô mon cher époux ? Ces événements n'arrivent pas sans la volonté des dieux. Un long exil t'attend ; tu devras sillonner une vaste mer. Tu parviendras en Italie, où le Tibre s'écoule, dans de riches terres cultivées. Là-bas, la prospérité et un royaume t'attendent. Adieu et conserve ton amour pour notre fils. ».

■ D'après Virgile, *Énéide*, Livre II, I^{er} siècle avant J.-C.

1. Les Pénates sont des divinités protégeant le foyer, représentées par des statuettes.

QUESTIONS

- 1 De quel livre est tiré cet extrait de texte ? Que raconte-t-il ?
- 2 Recherche dans le chapitre une image où apparaît Énée.
- 3 Pourquoi Énée doit-il fuir Troie ?
- 4 Comment Créüse explique-t-elle la chute de Troie ?
- 5 Que prédit-elle pour Énée et son fils ?

Séance 3

La République romaine : société et vie politique

CARRIÈRE DES HONNEURS

2 CONSULS
dirigent l'État
et l'armée

2 PRÊTEURS
rendent
la justice

4 ÉDILES
ravitaillent
et administrent
Rome
(voirie, police)

20 QUESTEURS
s'occupent
des finances

▶ gouvernement
Rome
▶ proposent
des lois

LES MAGISTRATS

**10 TRIBUNS
de la plèbe**

▶ ont le droit
de s'opposer
aux décisions
des magistrats

▶ donnent
des avis
aux magistrats
▶ dirigent
la politique
étrangère

▶ surveillent les finances et la religion

LE SÉNAT = 300 anciens magistrats nommés
à vie exerçant une grande autorité

recrutent

▶ dénombrent
les citoyens

LES DEUX CENSEURS = anciens consuls

élisent chaque année

élisent tous les 5 ans

▶ votent les lois
▶ élisent les magistrats de Rome

LES COMICES = assemblées de citoyens

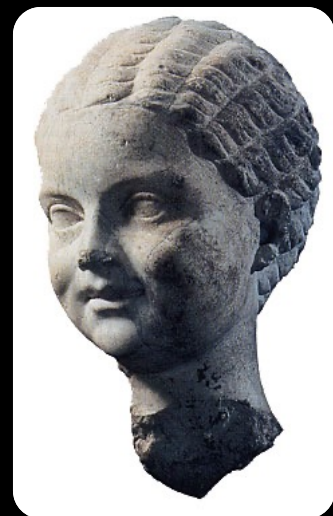
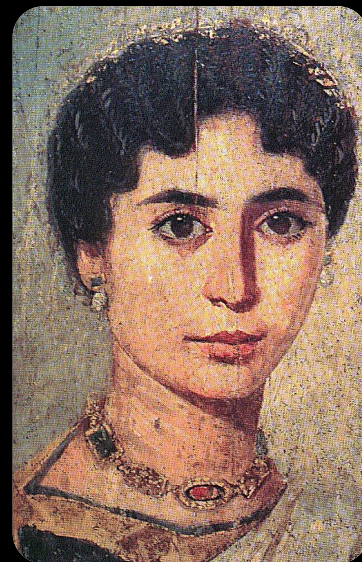
forment

Patriciens

Plébéiens

LES CITOYENS = hommes libres de Rome et du Latium

LES NON-CITOYENS = femmes, enfants, étrangers, esclaves



Citoyens



Patriciens

↑
forment



Plébéiens

LES CITOYENS = hommes libres de Rome et du Latium



Sénateurs



- > donnent des avis aux magistrats
- > dirigent la politique étrangère
- > surveillent les finances et la religion

LE SÉNAT = 300 anciens magistrats nommés à vie exerçant une grande autorité

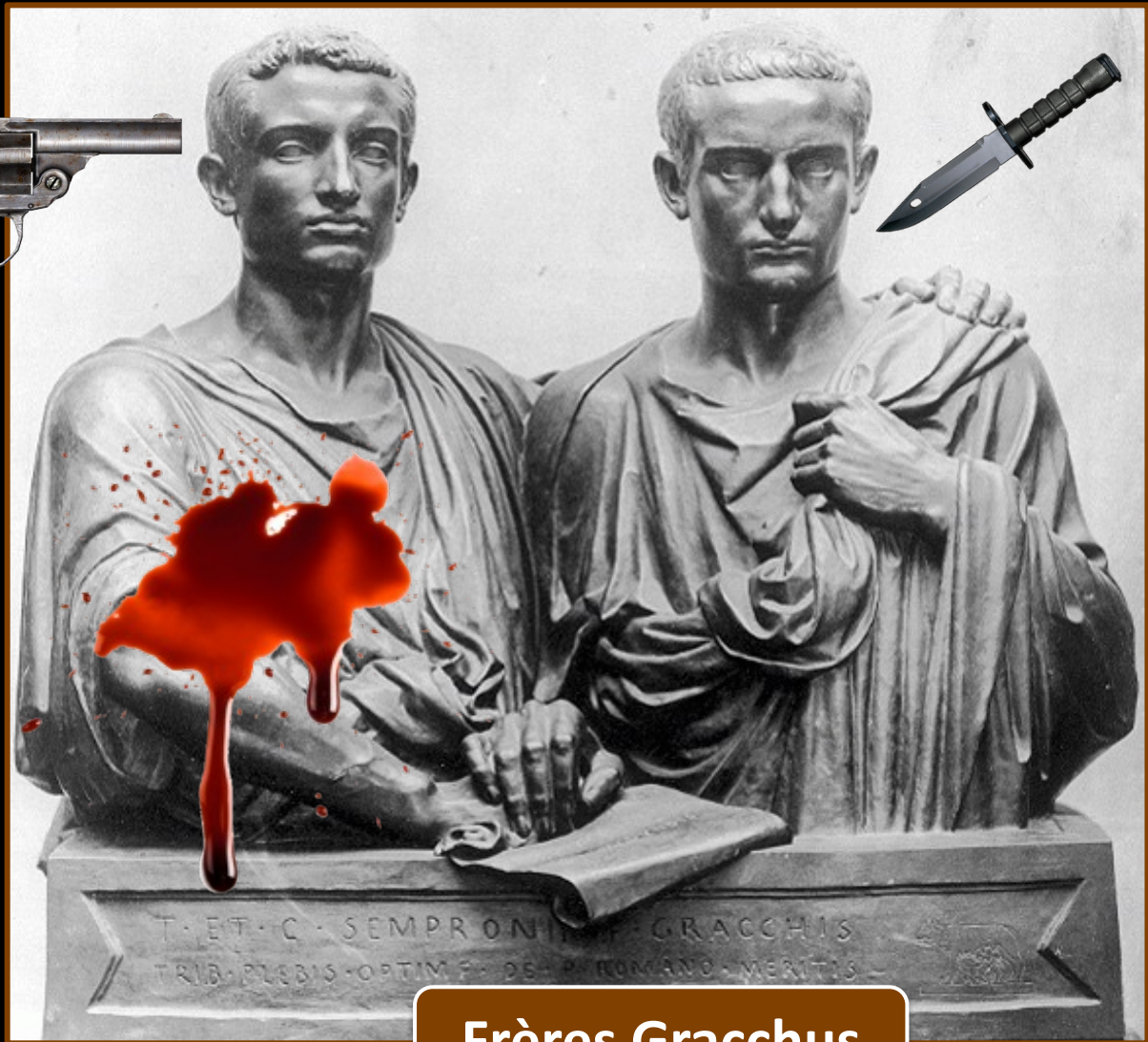


Tribuns de la plèbe



▶ ont le droit
de s'opposer
aux décisions
des magistrats

**10 TRIBUNS
de la plèbe**



Frères Gracchus

Magistrats



CARRIÈRE DES HONNEURS

2 CONSULS
dirigent l'État
et l'armée

2 PRÊTEURS
rendent
la justice

4 ÉDILES
ravitaillent
et administrent
Rome
(voirie, police)

20 QUESTEURS
s'occupent
des finances

- ▶ gouvernent Rome
- ▶ proposent des lois

LES MAGISTRATS



Le dictateur Cincinnatus V^{ème} s av JC

Rome, entre mythe et histoire

→ Comment Rome, cité aux origines mythiques, affirme-t-elle sa domination en Méditerranée au I^{er} millénaire avant J.-C. ?

A La naissance de Rome : un récit légendaire

1. Le **mythe** de la fondation de Rome sur la colline du Palatin est une **histoire légendaire** qui unit les Romains et que nous connaissons par différents auteurs qui l'ont racontée près de huit siècles après.

2. Selon la légende, Romulus et Remus, fils de Mars, le dieu de la guerre, sont les descendants du Troyen Énée. Sauvés par une louve, ils décident, **en 753 avant J.-C.**, de fonder une cité à l'endroit où ils ont été recueillis. Mais ils se disputent et Remus meurt dans le combat. **Romulus donne alors son nom à la nouvelle cité.**

B La cité de Rome

1. Les **premières traces d'occupation** des collines de Rome sont des cabanes de bergers du **VIII^e siècle avant J.-C.** La première muraille de Rome aurait entouré le Palatin à la même époque. **La fondation de Rome pourrait donc bien dater de l'époque où les Romains situaient la légende de Romulus.**

2. Mais c'est au **VI^e siècle avant J.-C.** que Rome s'étend et devient une véritable cité, sous la domination de rois **d'origine étrusque**. Ils aménagent la cité en construisant le temple de Jupiter sur la colline du Capitole, le premier grand cirque (Circus Maximus), où sont organisées des courses de chars, et les premiers égouts.

C La conquête romaine du Bassin méditerranéen

1. En 509 avant J.-C., les rois étrusques sont chassés par le peuple. **Rome devient une république dirigée par les citoyens**, hommes libres habitant Rome. Le **Forum** est alors le véritable centre de la vie politique de la cité. C'est là que se réunit le **Sénat** et que les citoyens élisent les **magistrats** et votent les lois.

2. Du **V^e au I^{er} siècle avant J.-C.**, grâce à ses légions, **Rome fait la conquête militaire de toute l'Italie et d'une grande partie du Bassin méditerranéen** (→ voir carte p. 85). Au **I^{er} siècle avant J.-C.**, elle **accorde la citoyenneté romaine** à tous les habitants libres d'Italie et aux habitants des différentes provinces qu'elle veut récompenser.

3. De grandes familles romaines, comme celle de Jules César, s'inventent alors des origines légendaires pour **asseoir leur pouvoir dans la République.**

Le sais-tu ?

L'AS Roma, l'une des équipes de football de la ville de Rome, utilise le mythe de Remus et Romulus dans son emblème !



VOCABULAIRE

- ▶ **Citoyens**
Ceux qui possèdent des droits civiques [voter], politiques [exercer une fonction politique] et juridiques dans leur cité.
- ▶ **Forum**
Grande place publique de Rome, centre du pouvoir politique, économique et religieux de la cité.
- ▶ **Magistrat**
Responsable de la cité élu par les citoyens. Les plus importants sont les consuls.
- ▶ **Mythe**
Voir définition p. 66.
- ▶ **République**
Du latin *res publica*, « chose publique ». Forme de gouvernement où le pouvoir n'est pas détenu par une seule personne et où ceux qui gouvernent sont désignés par la population [ou une partie d'entre elle].
- ▶ **Sénat**
Assemblée formée de 300 anciens magistrats.

Rome entre mythe et histoire

Quand ?

- Du VIII^e au I^{er} siècle avant J.-C.

Où ?

- Rome
- Italie
- Bassin méditerranéen

Le temps de la fondation de Rome (VIII^e-VI^e siècle avant J.-C.)

- Cabanes de bergers et première muraille sur le Palatin dès le VIII^e siècle avant J.-C.



- Fondation légendaire par Romulus en 753 avant J.-C.



- Rome devient une cité sous la domination des Étrusques au VI^e siècle avant J.-C.

Le temps de la République romaine (509 - 27 avant J.-C.)

- Rome, une république
 - Le Forum, centre de la vie politique, économique et religieuse de la cité.
 - Une république constituée de soldats-citoyens.
- La domination de Rome
 - Conquête de l'Italie et de tout le Bassin méditerranéen.
- Le mythe de la fondation de Rome
 - Utilisation du mythe par de grandes familles romaines, comme celle de Jules César, pour diriger Rome et garder le pouvoir.



Je révisé chez moi

- Je vérifie que je connais les principaux repères du chapitre.

Je sais définir et utiliser dans une phrase :

- ▶ Forum
- ▶ République
- ▶ Mythe

Je sais situer sur une frise et un planisphère :

- ▶ **Dans le temps :**
 - la fondation de Rome selon le mythe et selon les historiens ;
 - la domination de l'Italie et du Bassin méditerranéen par Rome.
- ▶ **Dans l'espace :**
 - Rome, l'Italie et la Gaule.

site élève
2.5 formé carte et frise

Je sais expliquer :

- ▶ le mythe de la fondation de Rome.
- ▶ les découvertes des archéologues sur les premières habitations de Rome.
- ▶ les activités des Romains sur le Forum.
- ▶ comment Rome a dominé le Bassin méditerranéen.

Rome entre mythe et histoire

Quand ?

- Du VIII^e au I^{er} siècle avant J.-C.

Où ?

- Rome
- Italie
- Bassin méditerranéen

Le temps de la fondation de Rome (VIII^e-VI^e siècle avant J.-C.)

- Cabanes de bergers et première muraille sur le Palatin dès le VIII^e siècle avant J.-C.



- Fondation légendaire par Romulus en 753 avant J.-C.



- Rome devient une cité sous la domination des Étrusques au VI^e siècle avant J.-C.

Le temps de la République romaine (509 - 27 avant J.-C.)

- Rome, une république
 - Le Forum, centre de la vie politique, économique et religieuse de la cité.
 - Une république constituée de soldats-citoyens.
- La domination de Rome
 - Conquête de l'Italie et de tout le Bassin méditerranéen.
- Le mythe de la fondation de Rome
 - Utilisation du mythe par de grandes familles romaines, comme celle de Jules César, pour diriger Rome et garder le pouvoir.

